




OptiPlex 7040 - factor de formă redus

Manual de utilizare

Reglementare de Model: D11S
Reglementare de Tip: D11S001



Note, atenționări și avertismente

-  **NOTIFICARE:** O NOTĂ indică informații importante care vă ajută să optimizați utilizarea computerului.
-  **AVERTIZARE:** O ATENȚIONARE indică un pericol potențial de deteriorare a hardware-ului sau de pierdere de date și vă arată cum să evitați problema.
-  **AVERTISMENT:** Un AVERTISMENT indică un pericol potențial de deteriorare a bunurilor, de vătămare corporală sau de deces.

Copyright © 2015 Dell Inc. Toate drepturile rezervate. Acest produs este protejat de legile din S.U.A. și de legile internaționale privind drepturile de autor și proprietatea intelectuală. Dell™ și sigla Dell sunt mărci comerciale ale Dell Inc. în Statele Unite și/sau alte jurisdicții. Toate celelalte mărci și denumiri menționate aici pot fi mărci comerciale ale companiilor respective.

2015 - 11

Rev. A00

Cuprins

1 Efectuarea lucrărilor în interiorul computerului.....	5
Înainte de a efectua lucrări în interiorul computerului.....	5
Oprirea computerului.....	6
După efectuarea lucrărilor în interiorul computerului.....	7
2 Scoaterea și instalarea componentelor.....	8
Instrumente recomandate.....	8
Scoaterea capacului.....	8
Instalarea capacului.....	9
Scoaterea cadrului frontal.....	9
Instalarea cadrului frontal.....	9
Scoaterea conductei ventilatorului.....	9
Instalarea conductei ventilatorului.....	10
Scoaterea modului de memorie.....	10
Instalarea modului de memorie.....	11
Scoaterea comutatorului de alarmă împotriva deschiderii neautorizate.....	11
Instalarea comutatorului de alarmă împotriva deschiderii neautorizate.....	11
Scoaterea plăcii de extensie.....	12
Instalarea plăcii de extensie.....	12
Scoaterea ansamblului hard diskului.....	12
Scoaterea hard diskului din suport.....	13
Instalarea hard diskului în suport.....	14
Instalarea ansamblului hard diskului.....	14
Scoaterea unității optice.....	14
Instalarea unității optice.....	16
Scoaterea ventilatorului sistemului.....	16
Instalarea ventilatorului sistemului.....	17
Scoaterea ansamblului radiatorului.....	17
Instalarea ansamblului radiatorului.....	18
Scoaterea procesorului.....	18
Instalarea procesorului.....	19
Scoaterea plăcii secundare VGA.....	19
Instalarea plăcii secundare VGA.....	20
Scoaterea sursei de alimentare.....	20
Instalarea sursei de alimentare.....	22
Scoaterea comutatorului de alimentare.....	22
Instalarea comutatorului de alimentare.....	23
Scoaterea cititorului de cartele SD.....	23


Instalarea cititorului de cartele SD.....	24
Instalarea plăcii SSD opționale.....	24
Scoaterea plăcii SSD opționale.....	26
Scoaterea plăcii de sistem.....	26
Instalarea plăcii de sistem.....	28
Aspectul plăcii de sistem.....	29
3 Depanarea computerului.....	31
Codurile de diagnosticare a LED-ului de alimentare.....	31
Mesaje de eroare la diagnosticare.....	32
Mesaje de eroare ale sistemului.....	36
4 Configurarea sistemului.....	38
Boot Sequence.....	38
Tastele de navigare.....	38
Prezentare generală a configurării sistemului.....	39
Accesarea programului System Setup (Configurare sistem).....	39
Opțiunile de configurare a sistemului.....	40
Actualizarea sistemului BIOS	49
Parola de sistem și de configurare.....	49
Atribuirea unei parole de sistem și a unei parole de configurare.....	50
Ștergerea sau modificarea unei parole de sistem și/ori de configurare existente.....	50
5 Specificații.....	52
6 Cum se poate contacta Dell.....	57


Efectuarea lucrărilor în interiorul computerului


Înainte de a efectua lucrări în interiorul computerului


Utilizați următoarele recomandări privind siguranța pentru a vă ajuta să protejați computerul împotriva deteriorărilor potențiale și pentru a vă ajuta să vă asigurați siguranța personală. În lipsa altor recomandări, fiecare procedură inclusă în acest document presupune existența următoarelor condiții:


- Ați citit informațiile privind siguranța livrate împreună cu computerul.
- O componentă poate fi remontată sau, dacă este achiziționată separat, instalată prin efectuarea procedurii de scoatere în ordine inversă.


 **AVERTISMENT:** Deconectați toate sursele de alimentare înainte de a deschide capacul sau panourile computerului. După ce finalizați lucrările în interiorul computerului, remontați toate capacele, panourile și șuruburile înainte de a conecta sursa de alimentare.


 **AVERTISMENT:** Înainte de a efectua lucrări în interiorul computerului, citiți informațiile privind siguranța livrate împreună cu computerul. Pentru informații suplimentare privind siguranța și cele mai bune practici, consultați pagina de pornire privind conformitatea cu reglementările la adresa www.Dell.com/regulatory_compliance.

 **AVERTIZARE:** Numeroase reparații pot fi efectuate exclusiv de către un tehnician de service certificat. Trebuie să efectuați numai operații de depanare și reparații simple conform autorizării din documentația produsului dvs. sau conform instrucțiunilor echipei de service și asistență online sau prin telefon. Deteriorarea produsă de operațiile de service neautorizate de Dell nu este acoperită de garanția dvs. Citiți și respectați instrucțiunile de siguranță furnizate împreună cu produsul.

 **AVERTIZARE:** Pentru a evita descărcarea electrostatică, conectați-vă la împământare utilizând o brățară antistatică sau atingând periodic o suprafață metalică nevopsită, cum ar fi un conector de pe partea din spate a computerului.

 **AVERTIZARE:** Manevrați componentele și plăcile cu atenție. Nu atingeți componentele sau contactele de pe o placă. Apucați placa de margini sau de suportul de montare metalic. Apucați o componentă, cum ar fi un procesor, de margini, nu de pini.

 **AVERTIZARE:** Când deconectați un cablu, trageți de conector sau de lamela de tragere, nu de cablul propriu-zis. Unele cabluri au conectori cu lamele de blocare; dacă deconectați un cablu de acest tip, apăsați pe lamelele de blocare înainte de a deconecta cablul. În timp ce îndepărtați conectorii, mențineți-i aliniați uniform pentru a evita îndoirea pinilor acestora. De asemenea, înainte de a conecta un cablu, asigurați-vă că ambii conectori sunt orientați și aliniați corect.

 **NOTIFICARE:** Culoarea computerului dvs. și anumite componente pot fi diferite față de ilustrațiile din acest document.





Pentru a evita deteriorarea computerului, efectuați pașii următori înainte de a începe lucrări în interiorul acestuia.

1. Asigurați-vă că suprafața de lucru este plană și curată pentru a preveni zgârierea capacului computerului.
 2. Opriți computerul (consultați secțiunea *Oprirea computerului*).
- ⚠ AVERTIZARE: Pentru a deconecta un cablu de rețea, întâi decuplați cablul de la computer, apoi decuplați-l de la dispozitivul de rețea.**
3. Deconectați toate cablurile de rețea de la computer.
 4. Deconectați computerul și toate dispozitivele atașate de la prizele electrice.
 5. Țineți apăsat pe butonul de alimentare în timp ce computerul este deconectat pentru a lega placa de bază la pământ.
 6. Scoateți capacul.

⚠ AVERTIZARE: Înainte de a atinge vreun obiect din interiorul computerului, conectați-vă la împământare atingând o suprafață metalică nevopsită, cum ar fi placa metalică de pe partea din spate a computerului. În timp ce lucrați, atingeți periodic o suprafață metalică nevopsită pentru a disipa electricitatea statică, care poate deteriora componentele interne.

Oprirea computerului

⚠ AVERTIZARE: Pentru a evita pierderea datelor, salvați și închideți toate fișierele deschise și ieșiți din toate programele deschise înainte să opriți computerul.

1. Oprirea computerului:
 - În Windows 10 (utilizând un mouse sau un dispozitiv cu capacitate tactilă):
 1. Faceți clic pe sau atingeți .
 2. Faceți clic pe sau atingeți  și apoi faceți clic ori atingeți **Închidere**.
 - În Windows 8 (utilizând un dispozitiv cu capacitate tactilă):
 1. Trageți cu degetul dinspre marginea din dreapta a ecranului, deschizând meniul **Butoane** și selectați **Setări**.
 2. Atingeți  și apoi selectați **Închidere**.
 - În Windows 8 (utilizând un mouse):
 1. Orientați indicatorul în colțul din dreapta sus al ecranului și faceți clic pe **Settings (Setări)**.
 2. Faceți clic pe  și apoi selectați **Închidere**.
 - În Windows 7:
 1. Faceți clic pe **Start**.
 2. Faceți clic pe **Închidere**.
2. Asigurați-vă că sunt oprite computerul și toate dispozitivele atașate. În cazul în care computerul și dispozitivele atașate nu se opresc automat când închideți sistemul de operare, apăsați și mențineți apăsat butonul de alimentare timp de circa 6 secunde pentru a le opri.

După efectuarea lucrărilor în interiorul computerului

După ce ați finalizat toate procedurile de remontare, asigurați-vă că ați conectat toate dispozitivele externe, plăcile și cablurile înainte de a porni computerul.

1. Remontați capacul.



AVERTIZARE: Pentru a conecta un cablu de rețea, mai întâi conectați cablul la dispozitivul de rețea și apoi conectați-l la computer.

2. Conectați toate cablurile de rețea sau de telefonie la computerul dvs.
3. Conectați computerul și toate dispozitivele atașate la prizele electrice.
4. Porniți computerul.
5. Dacă este necesar, verificați funcționarea corectă a computerului executând programul **Dell Diagnostics**.

Scoaterea și instalarea componentelor

Această secțiune furnizează informații detaliate despre modul de scoatere sau de instalare a componentelor din computer.

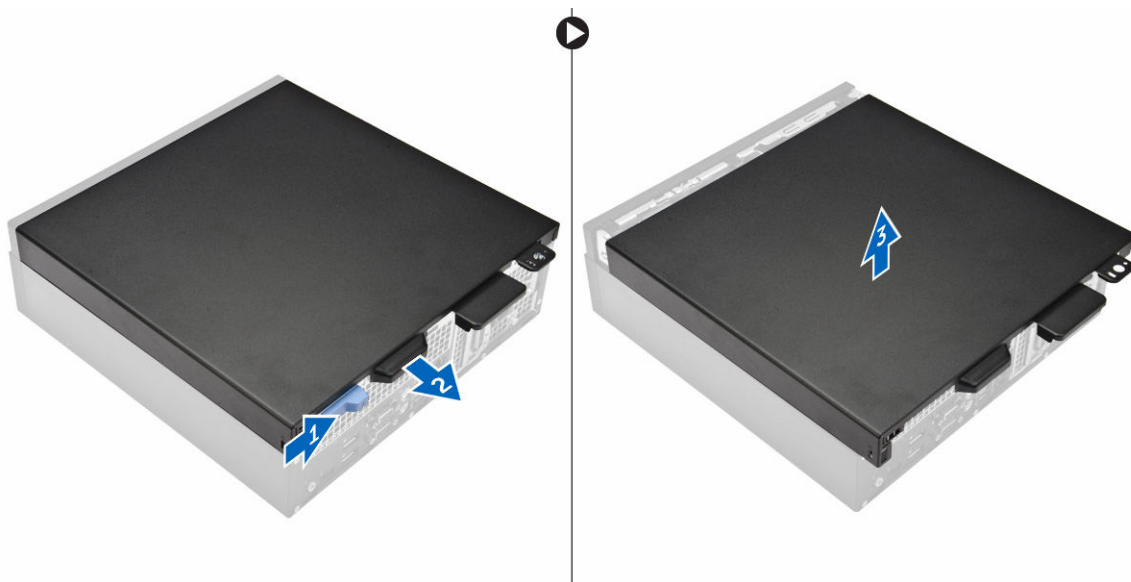
Instrumente recomandate

Procedurile din acest document necesită următoarele instrumente:

- Șurubelniță mică cu vârful lat
- Șurubelniță Phillips
- Știft de plastic mic

Scoaterea capacului

1. Urmați procedurile din secțiunea [Înainte de a efectua lucrări în interiorul computerului](#).
2. Pentru a scoate capacul:
 - a. Glisați lamela de fixare albastră spre dreapta pentru deblocarea capacului [1].
 - b. Glisați capacul spre partea posterioară a computerului [2].
 - c. Ridicați capacul de pe computer [3].

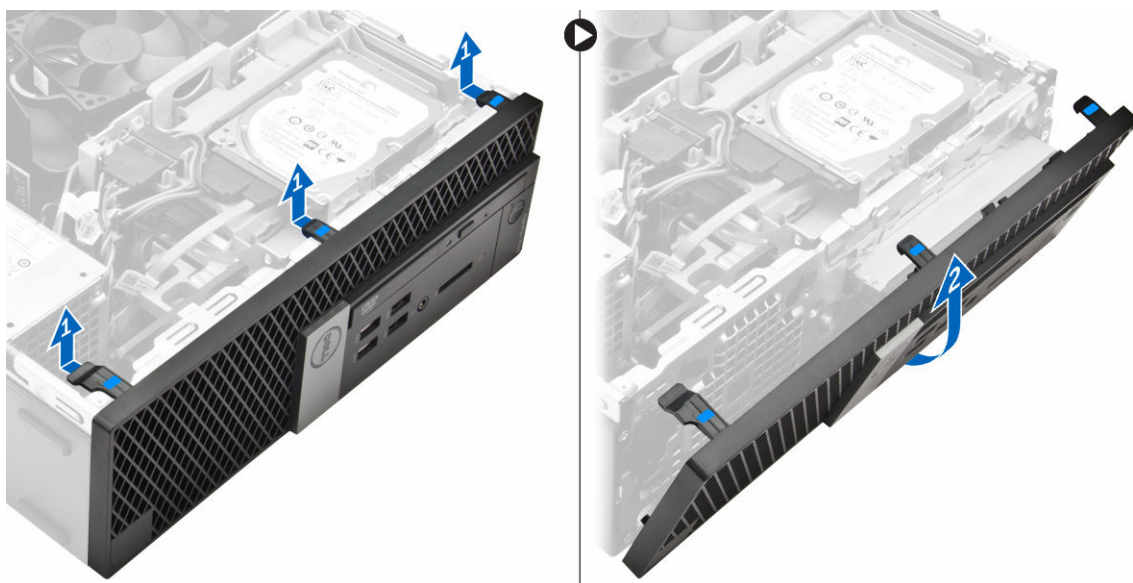


Instalarea capacului

1. Așezați capacul pe computer și glisați-l până când se fixează în poziție cu un sunet specific.
2. Urmați procedura din secțiunea [După efectuarea lucrărilor în interiorul computerului](#).

Scoaterea cadrului frontal

1. Urmați procedurile din secțiunea [Înainte de a efectua lucrări în interiorul computerului](#).
2. Scoateți [capacul](#).
3. Pentru a scoate cadrul frontal:
 - a. Ridicați lamelele pentru a elibera cadrul frontal de pe computer [1].
 - b. Scoateți cadrul frontal din computer [2].

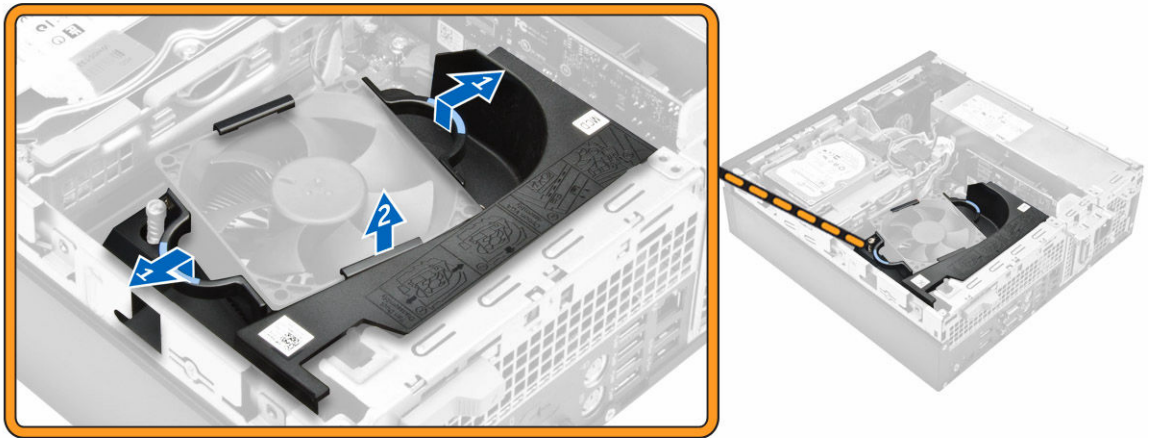


Instalarea cadrului frontal

1. Introduceți lamelele de pe cadru în fantele de pe computer.
2. Apăsați pe cadru până când lamelele se fixează în poziție cu un sunet specific.
3. Instalați [capacul](#).
4. Urmați procedura din secțiunea [După efectuarea lucrărilor în interiorul computerului](#).

Scoaterea conductei ventilatorului

1. Urmați procedurile din secțiunea [Înainte de a efectua lucrări în interiorul computerului](#).
2. Scoateți [capacul](#).
3. Pentru a scoate conducta ventilatorului:
 - a. Ținând de punctele de atingere, trageți suportul conductei ventilatorului pentru a elibera conducta ventilatorului [1].
 - b. Scoateți prin ridicare conducta ventilatorului de pe computer [2].

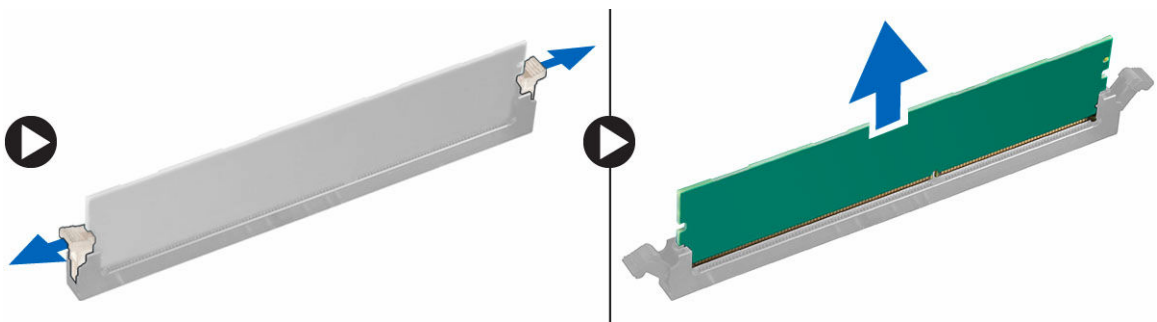


Instalarea conductei ventilatorului

1. Aliniați fantele de pe conducta ventilatorului cu șuruburile de pe radiator.
2. Introduceți conducta ventilatorului până când se fixează în poziție cu un sunet specific.
3. Instalați [capacul](#).
4. Urmați procedura din secțiunea [După efectuarea lucrărilor în interiorul computerului](#).

Scoaterea modului de memorie

1. Urmați procedurile din secțiunea [Înainte de a efectua lucrări în interiorul computerului](#).
2. Scoateți:
 - a. [capacul](#)
 - b. [conducta ventilatorului](#)
 - c. [ansamblul hard diskului](#)
 - d. [unitate optică](#)
3. Pentru a scoate modulul de memorie:
 - a. Apăsăți pe lamelele de fixare de pe ambele părți ale modului de memorie.
 - b. Ridicați modulul de memorie din conectorul său de pe placa de sistem.

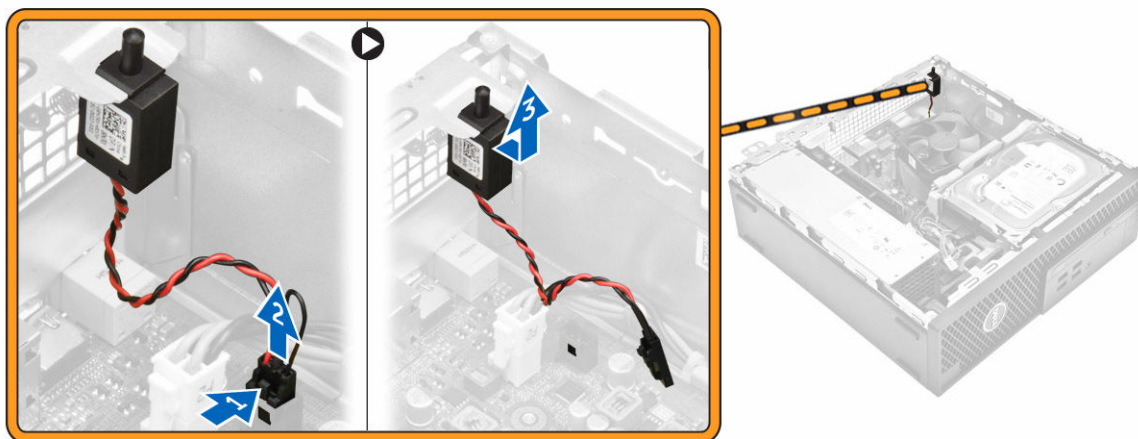


Instalarea modului de memorie

1. Aliniați canelura de pe modulul de memorie cu lamela de pe conectorul modului de memorie.
2. Introduceți modulul de memorie în soclul modului de memorie.
3. Apăsați pe modulul de memorie până când lamelele de fixare a modului de memorie se fixează în poziție cu un sunet specific.
4. Instalați:
 - a. [unitate optică](#)
 - b. [ansamblul hard diskului](#)
 - c. [conducta ventilatorului](#)
 - d. [capacul](#)
5. Urmați procedura din secțiunea [După efectuarea lucrărilor în interiorul computerului](#).

Scoaterea comutatorului de alarmă împotriva deschiderii neautorizate

1. Urmați procedurile din secțiunea [Înainte de a efectua lucrări în interiorul computerului](#).
2. Scoateți:
 - a. [capacul](#)
 - b. [conducta ventilatorului](#)
3. Pentru a scoate comutatorul de alarmă la intruziune:
 - a. Deconectați cablul comutatorului de alarmă la intruziune de la conectorul de pe placa de sistem [1] [2].
 - b. Glisați comutatorul de alarmă la intruziune și ridicați-l din computer [3].



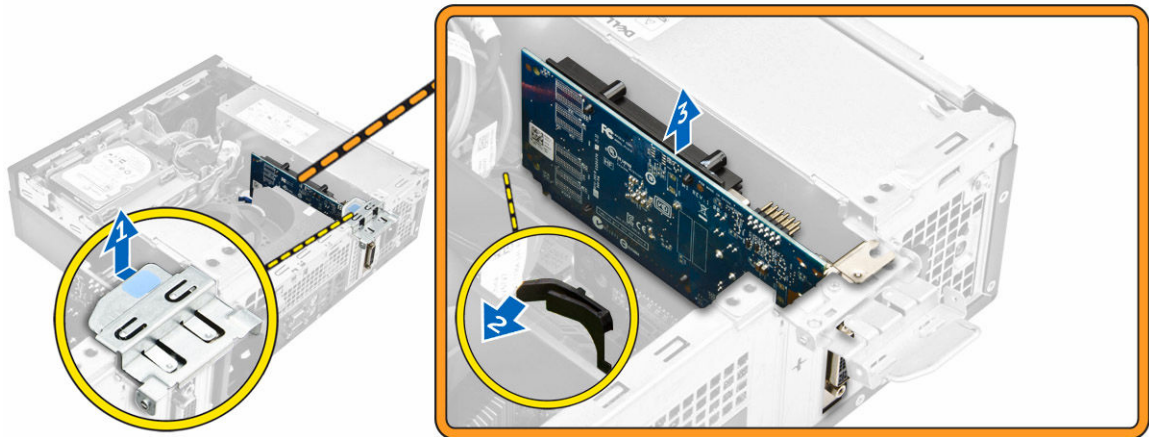
Instalarea comutatorului de alarmă împotriva deschiderii neautorizate

1. Introduceți comutatorul de alarmă la intruziune în fanta de pe carcasă.
2. Conectați cablul comutatorului de alarmă la intruziune la placa de sistem.

3. Instalați:
 - a. [conducta ventilatorului](#)
 - b. [capacul](#)
4. Urmați procedura din secțiunea [După efectuarea lucrărilor în interiorul computerului](#).

Scoaterea plăcii de extensie

1. Urmați procedurile din secțiunea [Înainte de a efectua lucrări în interiorul computerului](#).
2. Scoateți:
 - a. [capacul](#)
 - b. [conducta ventilatorului](#)
3. Pentru a scoate placa de extensie:
 - a. Trageți lamela din metal pentru a deschide dispozitivul de blocare a plăcii de extensie [1].
 - b. Împingeți lamela în față [2] și scoateți placa de extensie din conectorul de pe computer [3].



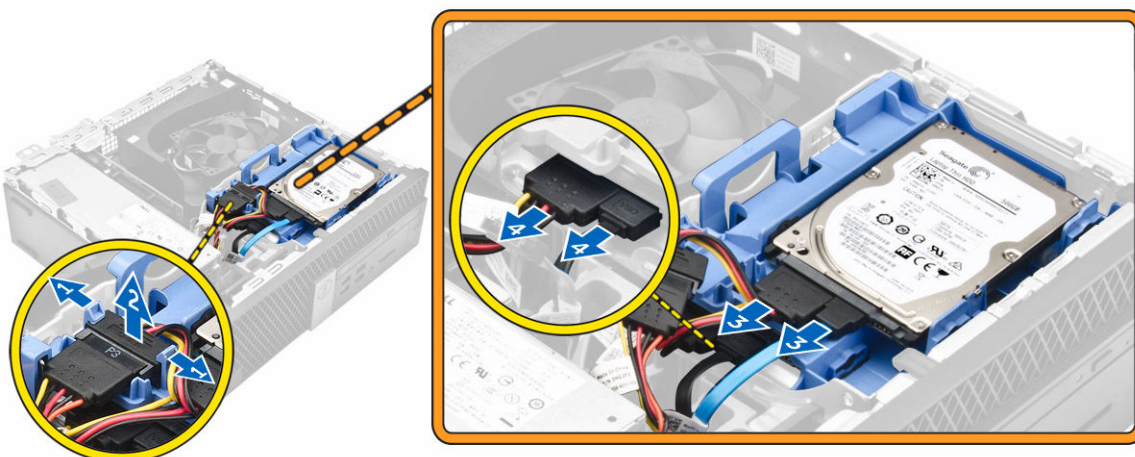
Instalarea plăcii de extensie

1. Introduceți placa de extensie în conectorul de pe placa de sistem.
2. Apăsați pe placa de extensie până când se fixează în poziție cu un sunet specific.
3. Închideți dispozitivul de blocare a plăcii de extensie și apăsați-l până când se fixează în poziție cu un sunet specific.
4. Instalați:
 - a. [conducta ventilatorului](#)
 - b. [capacul](#)
5. Urmați procedura din secțiunea [După efectuarea lucrărilor în interiorul computerului](#).

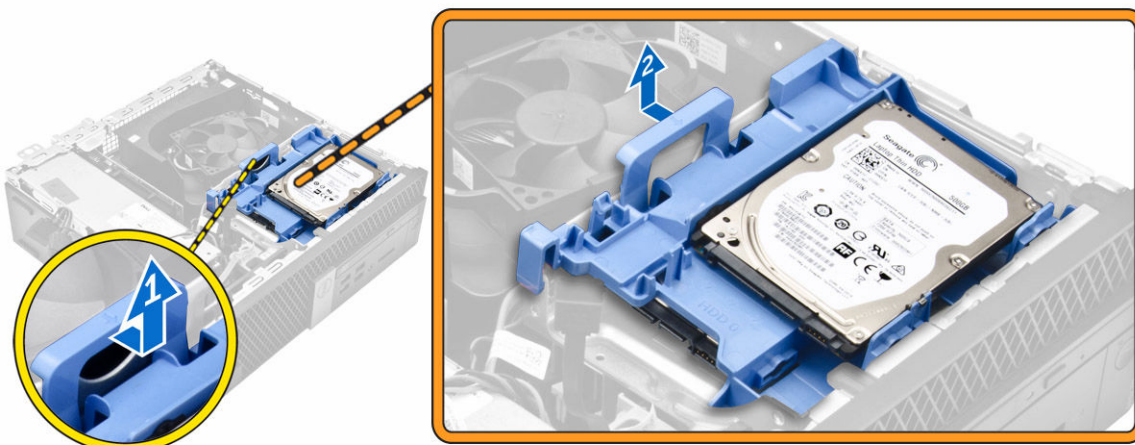
Scoaterea ansamblului hard diskului

1. Urmați procedurile din secțiunea [Înainte de a efectua lucrări în interiorul computerului](#).
2. Scoateți:
 - a. [capacul](#)
 - b. [conducta ventilatorului](#)

3. Pentru a elibera ansamblul hard diskului:
 - a. Împingeți lamelele de fixare și scoateți conectorul de alimentare [1,2].
 - b. Deconectați cablurile de alimentare și de date de la hard diskuri [3, 4].

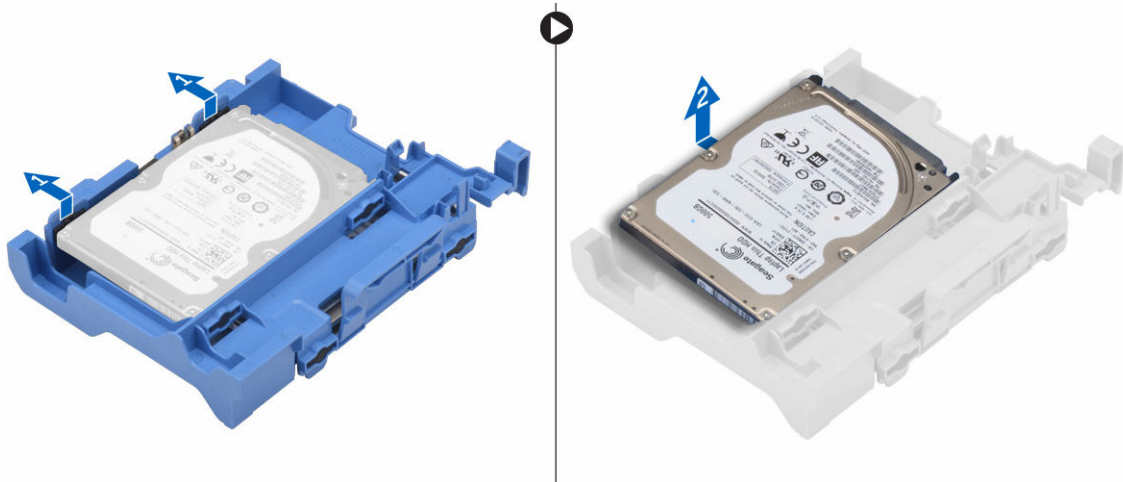


4. Pentru a scoate ansamblul hard diskului:
 - a. Trageți maneta de eliberare a hard diskului spre partea din față pentru a elibera suportul hard diskului din computer [1].
 - b. Scoateți prin ridicare ansamblul hard diskului din computer [2].



Scoaterea hard diskului din suport

1. Urmăriți procedurile din secțiunea [Înainte de a efectua lucrări în interiorul computerului](#).
2. Scoateți:
 - a. [capacul](#)
 - b. [cadrul](#)
 - c. [ansamblul hard diskului](#)
3. Pentru a scoate suportul hard diskului:
 - a. Trageți suportul hard diskului pentru a elibera hard diskul [1].
 - b. Ridicați hard diskul din suportul său [2].



Instalarea hard diskului în suport

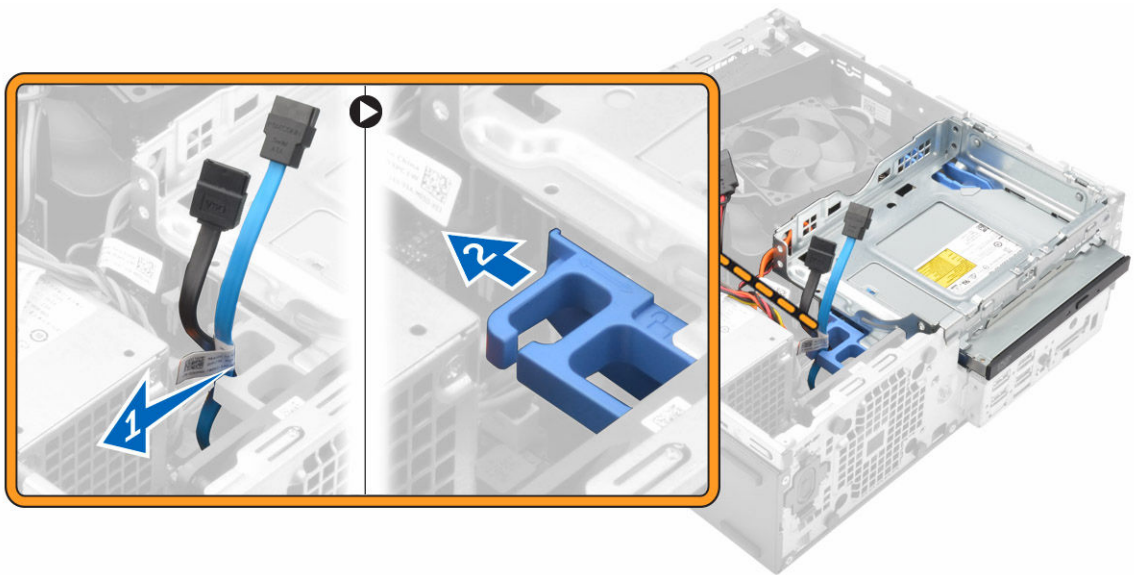
1. Introduceți hard diskul în suport până când se fixează în poziție cu un sunet specific.
2. Instalați:
 - a. [ansamblul hard diskului](#)
 - b. [cadrul](#)
 - c. [capacul](#)
3. Urmați procedura din secțiunea [După efectuarea lucrărilor în interiorul computerului](#).

Instalarea ansamblului hard diskului

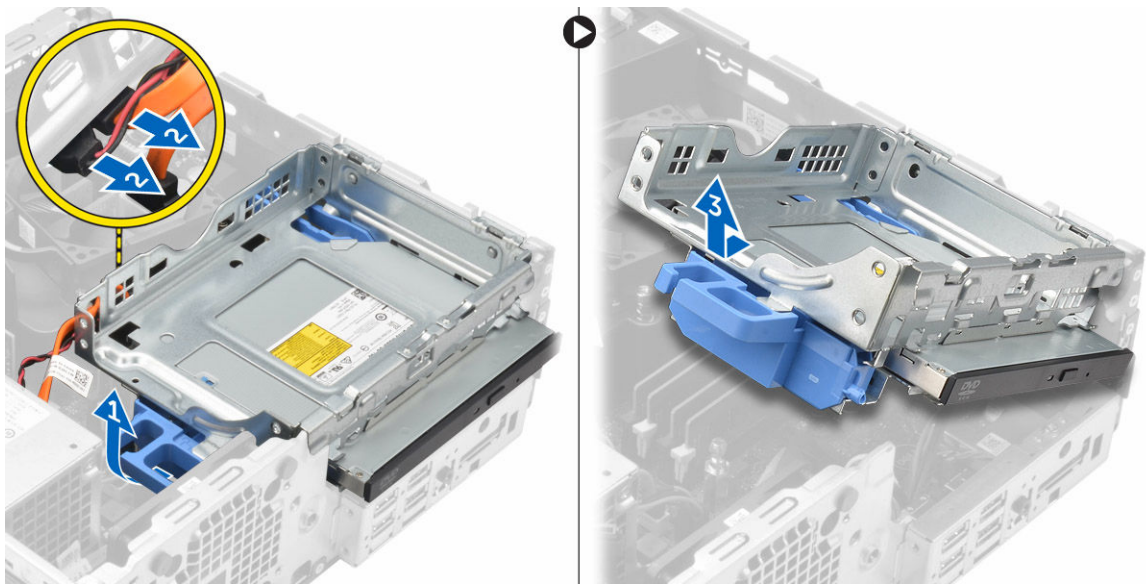
1. Introduceți ansamblul hard diskului în fanta de pe computer.
2. Conectați cablul de alimentare la fanta de pe suportul hard diskului.
3. Instalați:
 - a. [conducta ventilatorului](#)
 - b. [capacul](#)
4. Urmați procedura din secțiunea [După efectuarea lucrărilor în interiorul computerului](#).

Scoaterea unității optice

1. Urmați procedurile din secțiunea [Înainte de a efectua lucrări în interiorul computerului](#).
2. Scoateți:
 - a. [capacul](#)
 - b. [cadru frontal](#)
 - c. [ansamblul hard diskului](#)
3. Pentru a elibera unitatea optică:
 - a. Scoateți cablurile conectorilor hard diskului din dispozitivul de blocare a unității optice [1].
 - b. Glisați dispozitivul de blocare albastru la poziția de deblocare [2].



4. Pentru a scoate unitatea optică:
 - a. Țineți dispozitivul de blocare albastru [1], ridicați carcasa unității optice și deconectați cablurile de la unitatea optică. [2]
 - b. Scoateți prin ridicare carcasa unității optice din computer [3].



5. Pentru a scoate unitatea optică din carcasa sa:
 - a. Apăsați pe dispozitivul de eliberare a unității optice [1] și glisați unitatea optică spre partea din față. [2]
 - b. Scoateți unitatea optică din carcasa sa [3].

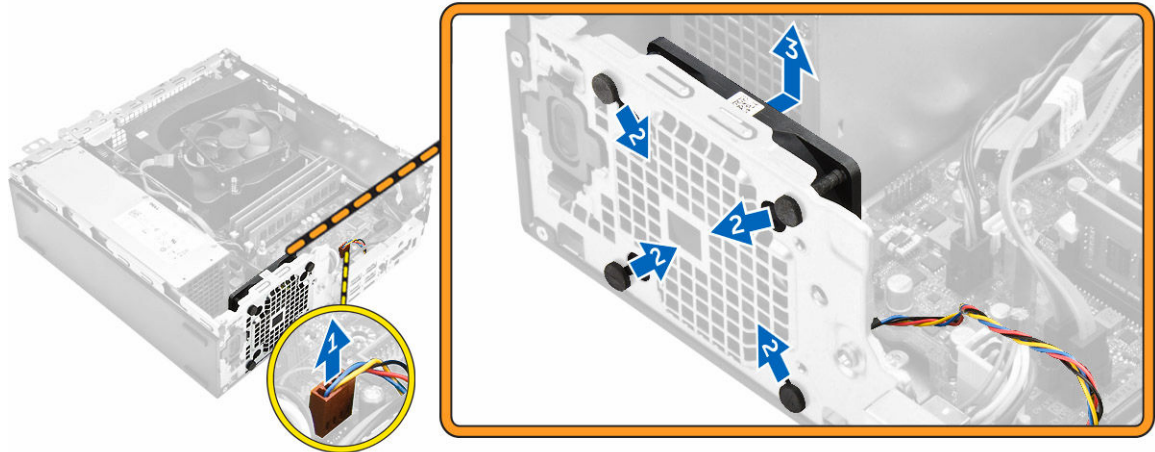


Instalarea unității optice

1. Glisați unitatea optică în carcasa acesteia.
2. Aliniați lamelele de pe carcasa unității optice cu fantele de pe computer.
3. Coborâți carcasa unității optice în computer și fixați dispozitivul de blocare.
4. Conectați cablul de date și cablul de alimentare la unitatea optică.
5. Instalați:
 - a. [ansamblul hard diskului](#)
 - b. [cadru frontal](#)
 - c. [capacul](#)
6. Urmați procedura din secțiunea [După efectuarea lucrărilor în interiorul computerului](#).

Scoaterea ventilatorului sistemului

1. Urmați procedurile din secțiunea [Înainte de a efectua lucrări în interiorul computerului](#).
2. Scoateți:
 - a. [capacul](#)
 - b. [cadru frontal](#)
 - c. [ansamblul hard diskului](#)
 - d. [unitate optică](#)
3. Pentru a scoate ventilatorul sistemului:
 - a. Deconectați cablul ventilatorului sistemului de la placa de sistem [1].
 - b. Glisați manșoanele ventilatorului spre fanta de pe peretele posterior [2].
 - c. Scoateți prin ridicare ventilatorul din computer. [3]

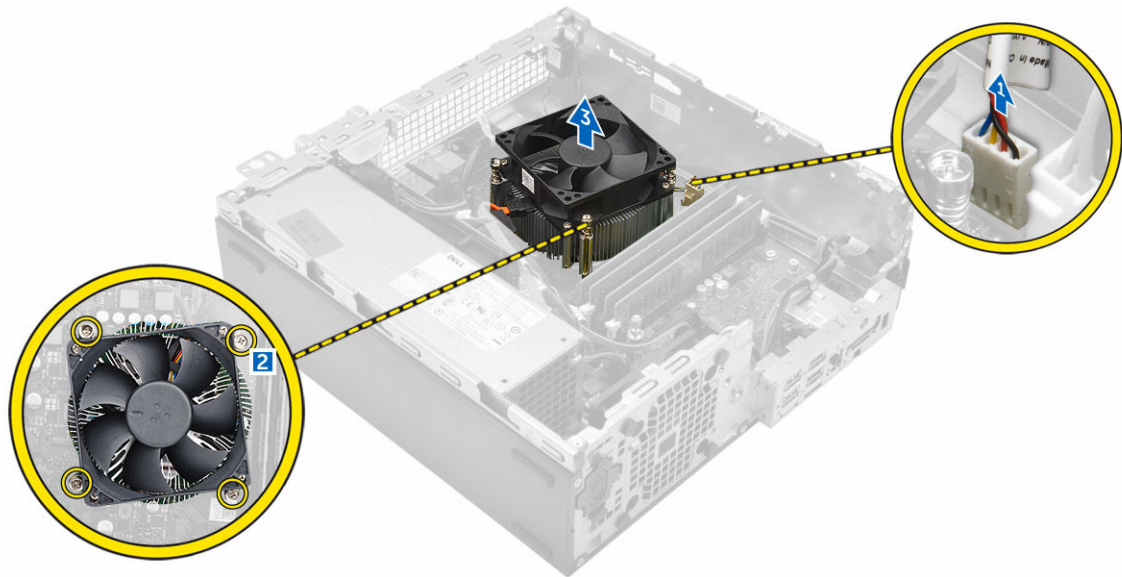


Instalarea ventilatorului sistemului

1. Așezați ventilatorul sistemului în computer.
2. Treceți cele patru manșoane prin carcasă și glisați-le spre exterior, de-a lungul canelurii, pentru a le fixa în poziție.
3. Conectați cablul ventilatorului sistemului la placa de sistem.
4. Instalați:
 - a. [unitate optică](#)
 - b. [ansamblul hard diskului](#)
 - c. [cadru frontal](#)
 - d. [capacul](#)
5. Urmați procedura din secțiunea [După efectuarea lucrărilor în interiorul computerului](#).

Scoaterea ansamblului radiatorului

1. Urmați procedurile din secțiunea [Înainte de a efectua lucrări în interiorul computerului](#).
2. Scoateți:
 - a. [capacul](#)
 - b. [cadru frontal](#)
 - c. [conducta ventilatorului](#)
 - d. [ansamblul hard diskului](#)
 - e. [unitate optică](#)
3. Pentru a scoate ansamblul radiatorului:
 - a. Deconectați cablul radiatorului de la placa de sistem. [1]
 - b. Slăbiți șuruburile prizoniere care fixează ansamblul radiatorului și ridicați-l din computer [2] [3].



Instalarea ansamblului radiatorului

1. Așezați ansamblul radiatorului pe procesor.
2. Strângeți șuruburile prizoniere pentru a fixa ansamblul radiatorului pe placa de sistem.
3. Conectați cablul pentru ventilatorul radiatorului la placa de bază.
4. Instalați:
 - a. [conducta ventilatorului](#)
 - b. [unitate optică](#)
 - c. [ansamblul hard diskului](#)
 - d. [cadru frontal](#)
 - e. [capacul](#)
5. Urmați procedura din secțiunea [După efectuarea lucrărilor în interiorul computerului](#).

Scoaterea procesorului

1. Urmați procedurile din secțiunea [Înainte de a efectua lucrări în interiorul computerului](#).
2. Scoateți:
 - a. [capacul](#)
 - b. [cadru frontal](#)
 - c. [ansamblul hard diskului](#)
 - d. [unitate optică](#)
 - e. [conducta ventilatorului](#)
 - f. [radiatorul](#)
3. Pentru a scoate procesorul:
 - a. Eliberați maneta soclului apăsând-o în jos și în afară de sub lamela de pe scutul de protecție al procesorului [1].
 - b. Ridicați maneta în sus și scoateți scutul de protecție al procesorului [2].
 - c. Ridicați procesorul din soclu [3].

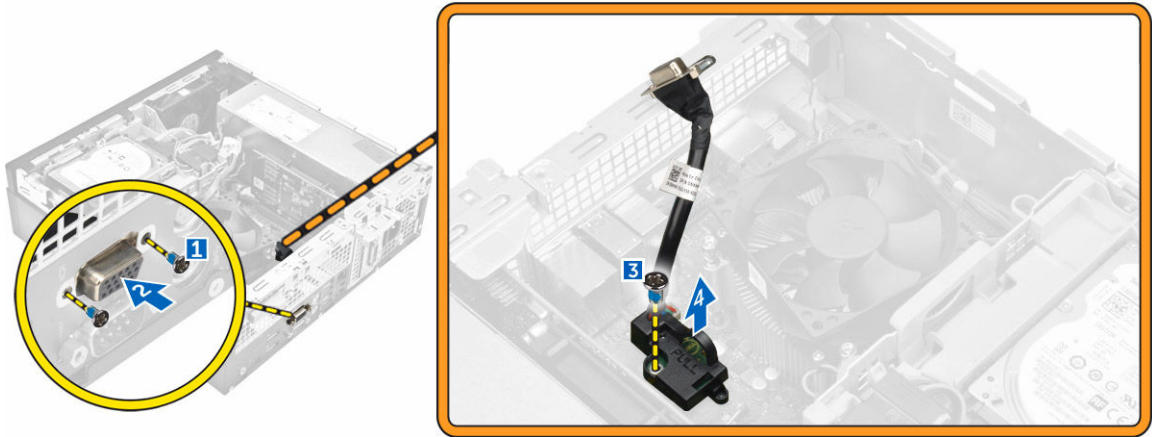


Instalarea procesorului

1. Aliniați procesorul cu cheile soclului.
2. Aliniați indicatorul pinului 1 al procesorului cu triunghiul de pe soclu.
3. Așezați procesorul în soclu astfel încât sloturile de pe procesor să fie aliniate cu cheile soclului.
4. Închideți scutul de protecție al procesorului glisându-l sub șurubul de reținere.
5. Coborâți maneta soclului și împingeți-o sub lamelă pentru a o bloca.
6. Instalați:
 - a. [radiatorul](#)
 - b. [conducta ventilatorului](#)
 - c. [unitate optică](#)
 - d. [ansamblul hard diskului](#)
 - e. [cadru frontal](#)
 - f. [capacul](#)
7. Urmați procedura din secțiunea [După efectuarea lucrărilor în interiorul computerului](#).

Scoaterea plăcii secundare VGA

1. Urmați procedurile din secțiunea [Înainte de a efectua lucrări în interiorul computerului](#).
2. Scoateți:
 - a. [capacul](#)
 - b. [conducta ventilatorului](#)
3. Pentru a scoate placa secundară VGA:
 - a. Scoateți șuruburile care fixează conectorul VGA pe computer [1].
 - b. Glisați conectorul VGA pentru a-l elibera din computer [2].
 - c. Scoateți șurubul care fixează placa secundară VGA pe computer [3].
 - d. Ridicați placa secundară VGA cu ajutorul mânerului pentru a o scoate din computer [4].

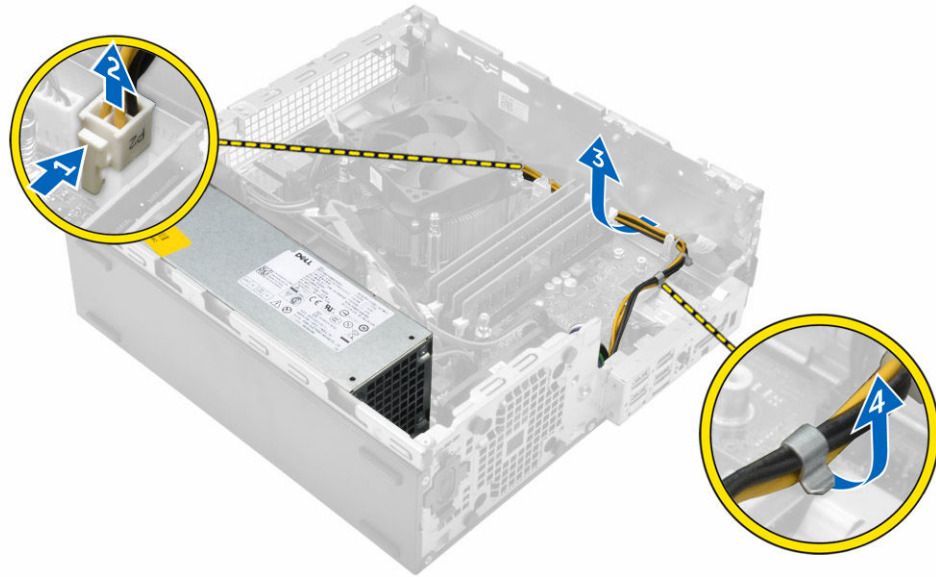


Instalarea plăcii secundare VGA

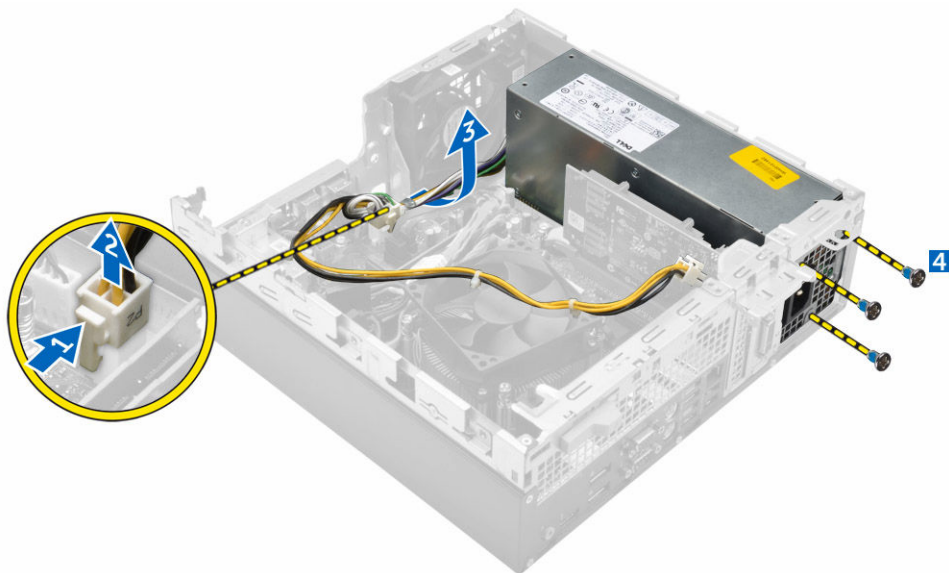
1. Aliniați placa secundară VGA cu suportul pentru șurub de pe placa de sistem.
2. Strângeți șurubul pentru a fixa placa secundară VGA pe placa de sistem.
3. Introduceți conectorul VGA în fanta de pe partea din spate a computerului.
4. Strângeți șuruburile pentru a fixa conectorul VGA pe computer.
5. Instalați:
 - a. [conducta ventilatorului](#)
 - b. [capacul](#)
6. Urmați procedura din secțiunea [După efectuarea lucrărilor în interiorul computerului](#).

Scoaterea sursei de alimentare

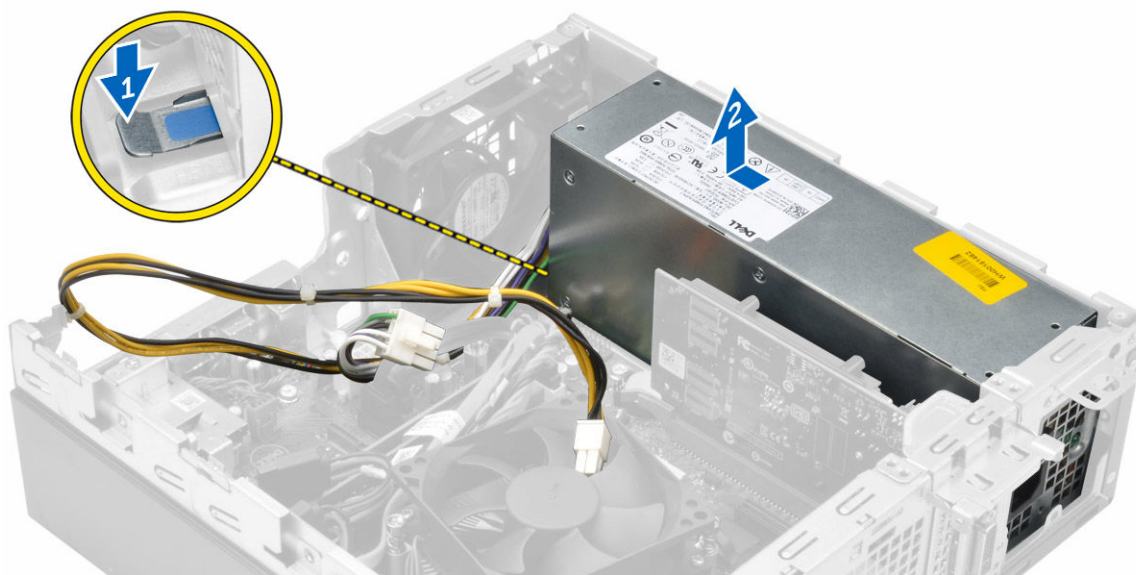
1. Urmați procedurile din secțiunea [Înainte de a efectua lucrări în interiorul computerului](#).
2. Scoateți:
 - a. [capacul](#)
 - b. [cadru frontal](#)
 - c. [ansamblul hard diskului](#)
 - d. [unitate optică](#)
 - e. [conducta ventilatorului](#)
3. Pentru a elibera sursa de alimentare:
 - a. Deconectați cablul de alimentare de la placa de sistem [1] [2].
 - b. Desprindeți cablurile de alimentare din clemele de fixare de pe carcasă [3] [4].



4. Pentru a scoate sursa de alimentare:
 - a. Deconectați cablul de alimentare de la placa de sistem [1] [2].
 - b. Scoateți prin ridicare cablurile din computer [3].
 - c. Scoateți șuruburile care fixează sursa de alimentare pe computer [4].



5. Apăsați pe lamela de eliberare albastră [1], glisați sursa de alimentare și ridicați-o din computer [2].

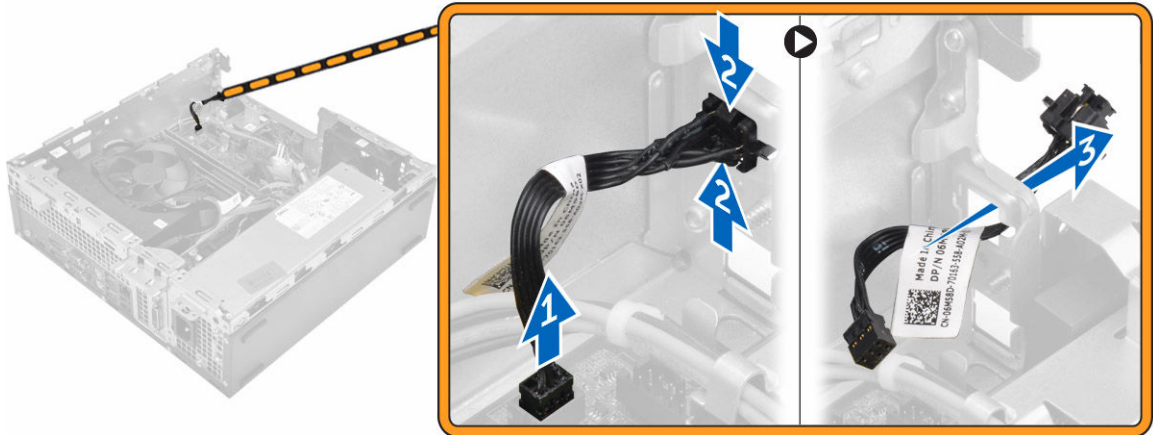


Instalarea sursei de alimentare

1. Introduceți sursa de alimentare în carcasă și glisați-o spre partea din spate a computerului pentru a o fixa.
2. Strângeți șuruburile pentru a fixa sursa de alimentare pe partea din spate a computerului.
3. Treceți cablurile sursei de alimentare prin clemele de fixare.
4. Conectați cablurile de alimentare la placa de bază.
5. Instalați:
 - a. [conducta ventilatorului](#)
 - b. [unitate optică](#)
 - c. [ansamblul hard diskului](#)
 - d. [cadru frontal](#)
 - e. [capacul](#)
6. Urmați procedura din secțiunea [După efectuarea lucrărilor în interiorul computerului](#).

Scoaterea comutatorului de alimentare

1. Urmați procedurile din secțiunea [Înainte de a efectua lucrări în interiorul computerului](#).
2. Scoateți:
 - a. [capacul](#)
 - b. [cadru frontal](#)
 - c. [ansamblul hard diskului](#)
 - d. [unitate optică](#)
 - e. [sursă de alimentare](#)
3. Pentru a scoate comutatorul de alimentare:
 - a. Deconectați cablul comutatorului de alimentare de la placa de sistem [1].
 - b. Apăsați pe lamelele de fixare a comutatorului de alimentare și scoateți comutatorul de pe carcasă [2] [3].

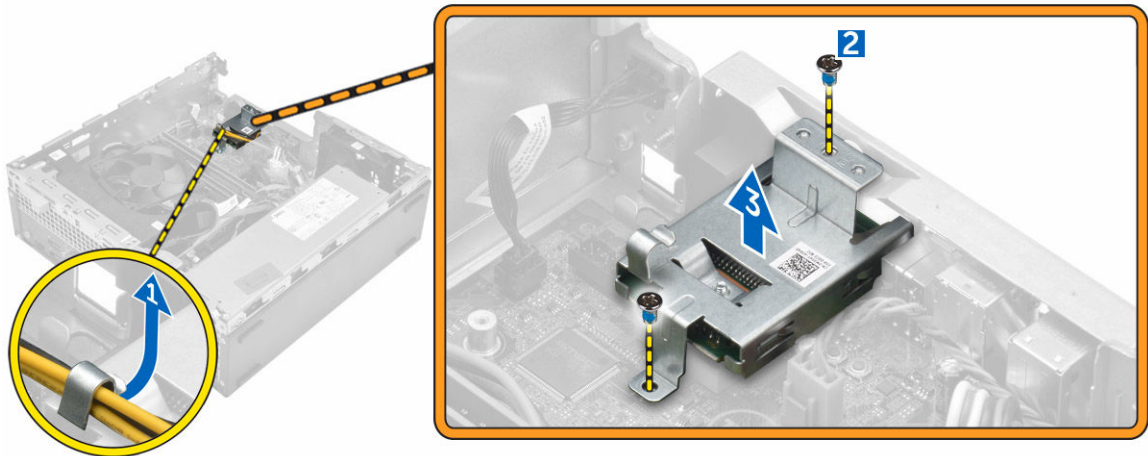


Instalarea comutatorului de alimentare

1. Glisați modulul comutatorului de alimentare în fanta de pe carcasă până când se fixează în poziție cu un sunet specific.
2. Conectați cablul comutatorului de alimentare la conectorul de pe placa de sistem.
3. Instalați:
 - a. [sursă de alimentare](#)
 - b. [unitate optică](#)
 - c. [ansamblul hard diskului](#)
 - d. [cadru frontal](#)
 - e. [capacul](#)
4. Urmați procedura din secțiunea [După efectuarea lucrărilor în interiorul computerului](#).

Scoaterea cititorului de cartele SD

1. Urmați procedurile din secțiunea [Înainte de a efectua lucrări în interiorul computerului](#).
2. Scoateți:
 - a. [capacul](#)
 - b. [cadru frontal](#)
 - c. [ansamblul hard diskului](#)
 - d. [unitate optică](#)
 - e. [sursă de alimentare](#)
3. Pentru a scoate cititorul de cartele SD:
 - a. Scoateți cablurile sursei de alimentare din clemele de fixare de pe incinta cititorului de cartele SD [1].
 - b. Scoateți șuruburile care fixează cititorul de cartele SD și ridicați-l din computer [2] [3].



Instalarea cititorului de cartele SD

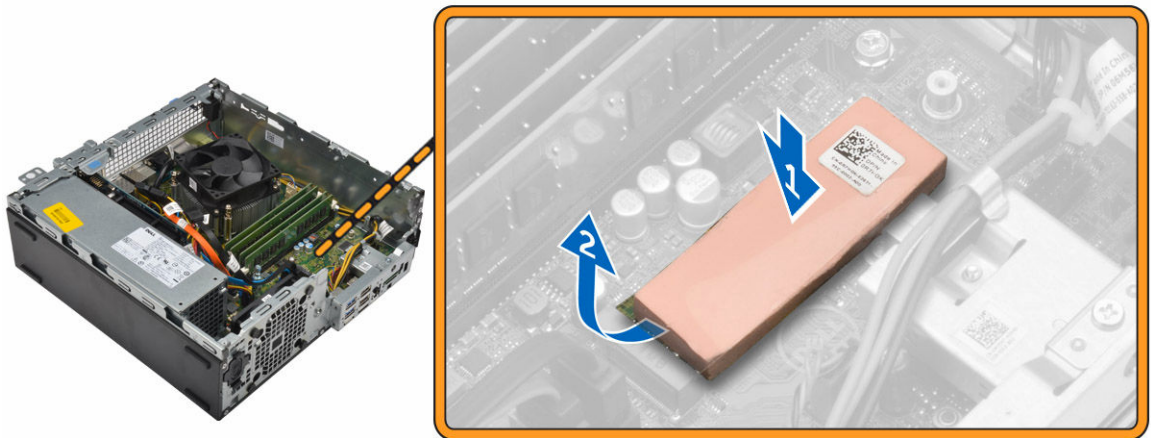
1. Așezați cititorul de cartele SD pe carcasă.
2. Strângeți șuruburile care fixează cititorul de cartele SD pe computer.
3. Treceți cablurile sursei de alimentare prin clemele de fixare.
4. Instalați:
 - a. [sursă de alimentare](#)
 - b. [unitate optică](#)
 - c. [ansamblul hard diskului](#)
 - d. [cadru frontal](#)
 - e. [capacul](#)
5. Urmați procedura din secțiunea [După efectuarea lucrărilor în interiorul computerului](#).

Instalarea plăcii SSD opționale

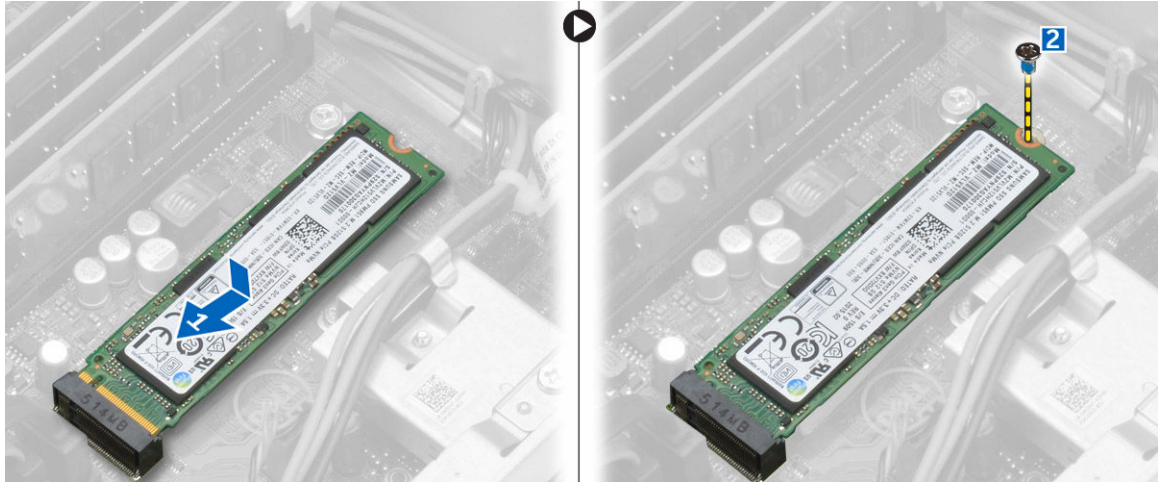
1. Scoateți:
 - a. [capacul](#)
 - b. [cadru frontal](#)
2. Dezlipiți banda adezivă (albastră) de pe cauciuc.



3. Așezați cauciucul pe computer [1] și dezlipiți banda adezivă (roz) de pe cauciuc [2].



4. Pentru a instala placa SSD:
 - a. Conectați placa SSD la conectorul de pe placa de sistem [1].
 - b. Strângeți șurubul pentru a fixa placa SSD pe placa de sistem [2].



Scoaterea plăcii SSD opționale

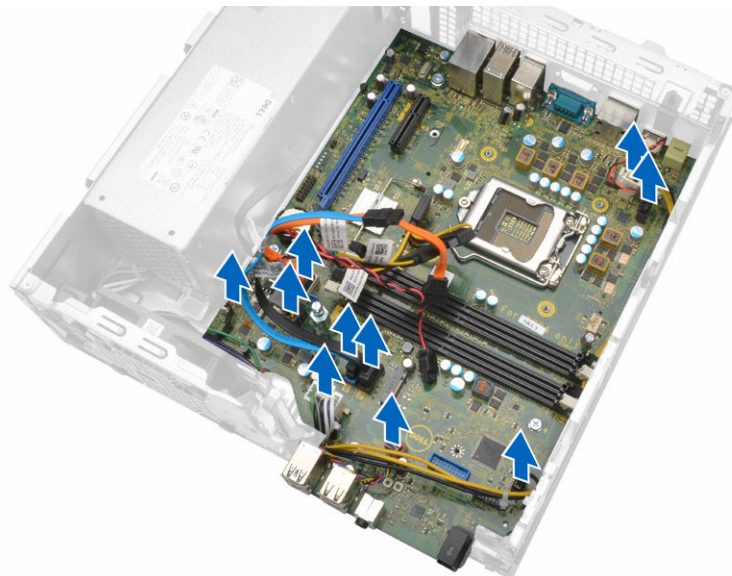
1. Urmați procedurile din secțiunea [Înainte de a efectua lucrări în interiorul computerului.](#)
2. Scoateți:
 - [capacul](#)
 - [cadrul frontal](#)
3. Scoateți șurubul care fixează placa SSD pe placa de sistem.
4. Deconectați placa SSD de la conectorul de pe placa de sistem.
5. Scoateți cauciucul de pe placa de sistem.

Scoaterea plăcii de sistem

1. Urmați procedurile din secțiunea [Înainte de a efectua lucrări în interiorul computerului.](#)
2. Scoateți:
 - a. [capacul](#)
 - b. [conducta ventilatorului](#)
 - c. [cadru frontal](#)
 - d. [modulul de memorie](#)
 - e. [ansamblul hard diskului](#)
 - f. [unitate optică](#)
 - g. [placa de extensie](#)
 - h. [placa SSD opțională](#)
 - i. [cititor de carduri SD](#)
 - j. [placa secundară VGA](#)
 - k. [radiatorul](#)
 - l. [procesorul](#)
3. Scoateți panoul I/O.
 - a. Scoateți șurubul care fixează panoul I/O pe carcasă [1].
 - b. Scoateți panoul I/O din computer [2].



4. Deconectați toate cablurile conectate la placa de sistem.



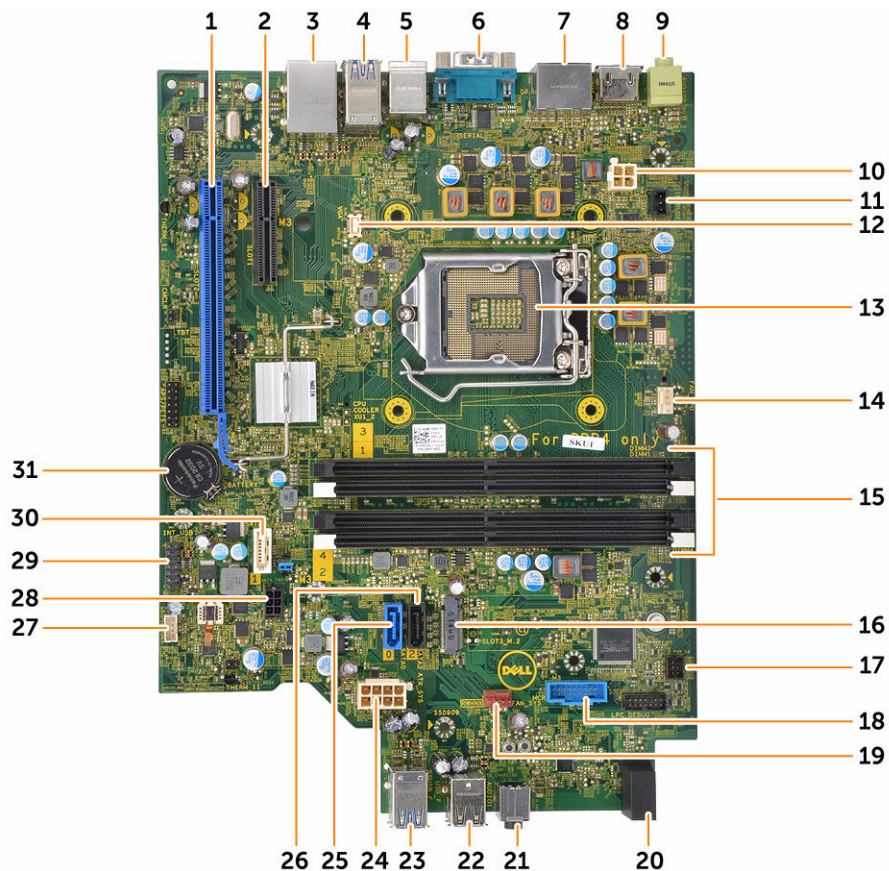
5. Pentru a scoate placa de sistem:
- Scoateți șuruburile care fixează placa de sistem pe computer [1].
 - Glisați placa de sistem spre partea din față a computerului și scoateți-o prin ridicare din computer [2].



Instalarea plăcii de sistem

1. Țineți placa de sistem de marginile sale și înclinați-o spre partea din spate a computerului.
2. Coborâți placa de sistem în computer până când conectorii de pe partea din spate a plăcii de sistem se aliniază cu fantele de pe peretele din spate al computerului, iar orificiile pentru șuruburi de pe placa de sistem se aliniază cu manșoanele de pe computer.
3. Strângeți șuruburile care fixează placa de sistem pe computer.
4. Conectați cablurile la placa de sistem.
5. Instalați:
 - a. [placa secundară VGA](#)
 - b. [cititor de carduri SD](#)
 - c. [placa SSD opțională](#)
 - d. [placa de extensie](#)
 - e. [procesorul](#)
 - f. [radiatorul](#)
 - g. [unitate optică](#)
 - h. [ansamblul hard diskului](#)
 - i. [modulul de memorie](#)
 - j. [cadru frontal](#)
 - k. [conducta ventilatorului](#)
 - l. [capacul](#)
6. Așezați panoul I/O pe carcasă.
7. Strângeți șuruburile pentru a fixa panoul I/O pe carcasă.
8. Urmați procedura din secțiunea [După efectuarea lucrărilor în interiorul computerului](#).

Aspectul plăcii de sistem



- | | |
|----------------------------------------------------------------------------|-----------------------------------------------------|
| 1. Conector PCIe16 | 2. Conector PCIe4 |
| 3. Conector RJ-45/USB 2.0 | 4. Conector USB 3.0 |
| 5. Conector pentru tastatură PS2/MS | 6. Conector pentru portul serial |
| 7. conector DisplayPort | 8. conector HDMI |
| 9. conector pentru ieșire linie | 10. Conector alimentare procesor |
| 11. Conector pentru contactul de alarmă împotriva deschiderii neautorizate | 12. Conector pentru placa secundară VGA |
| 13. Procesor | 14. Conector pentru ventilatorul procesorului |
| 15. Conectori module de memorie | 16. Conector pentru M.2, soclu 3 |
| 17. Conector pentru comutatorul de alimentare | 18. Conector pentru cititorul de cartele de stocare |
| 19. Conector pentru ventilatorul sistemului | 20. LED activitate hard disk |
| 21. Mufă audio universală | 22. Conector USB 2.0 |
| 23. Conector USB 3.0 | 24. conector de alimentare ATX |
| 25. Conector SATA2 | 26. Conector SATA0 |

- 27. Conector pentru boxa internă
- 29. Conector USB intern
- 31. Baterie rotundă
- 28. Conector pentru cablul de alimentare pentru hard disk și unitatea optică
- 30. Conector SATA1

Depanarea computerului

Puteți depana computerul utilizând indicatori cum ar fi indicatoare luminoase de diagnosticare, coduri sonore și mesaje de eroare în timpul funcționării computerului.

Codurile de diagnosticare a LED-ului de alimentare

Tabel 1. Codurile de diagnosticare a LED-ului de alimentare

Starea indicatorului luminos LED de alimentare	Cauză posibilă	Pași pentru depanare
Stins	Computerul este oprit sau nu primește alimentare în modul Hibernation (Hibernare).	<ul style="list-style-type: none"> Schimbați poziția cablului de alimentare în conectorul de alimentare din partea din spate a computerului și în priză electrică. În cazul în care computerul este conectat la un prelungitor, verificați dacă prelungitorul este conectat la o priză electrică și este pornit. De asemenea, întrerupeți cablurile dispozitivelor de protecție electrică, ale prelungitoarelor și cablurile de racord pentru a verifica dacă pornește computerul. Verificați dacă priză electrică funcționează, testând-o cu un alt dispozitiv, cum ar fi o lampă.
Lumină galbenă continuă/intermitentă	Computerul nu poate finaliza testarea POST sau defecțiune a procesorului.	<ul style="list-style-type: none"> Scoateți și reinstalați toate plăcile. Scoateți și reinstalați placa grafică, dacă este cazul. Verificați dacă ați conectat cablul de alimentare la placa de sistem și la procesor.

Starea indicatorului luminos LED de alimentare	Cauză posibilă	Pași pentru depanare
Lumină albă intermitentă lentă	Computerul este în modul de repaus.	<ul style="list-style-type: none"> • Apăsați pe butonul de alimentare pentru a scoate computerul din modul de repaus. • Verificați dacă toate cablurile de alimentare sunt conectate ferm la placa de bază. • Verificați dacă atât cablul principal de alimentare, cât și cablul de pe panoul frontal sunt conectate la placa de sistem.
Lumină albă continuă	Computerul funcționează la capacitate maximă și este pornit.	<p>În cazul în care computerul nu răspunde, luați următoarele măsuri:</p> <ul style="list-style-type: none"> • verificați dacă afișajul este conectat și pornit; • dacă afișajul este conectat și pornit, verificați dacă se aude un semnal sonor.

Mesaje de eroare la diagnosticare

Tabel 2. Mesaje de eroare la diagnosticare

Mesaje de eroare	Descriere
AUXILIARY DEVICE FAILURE	Touchpadul sau mouse-ul extern pot fi defecte. Pentru mouse-urile externe, verificați modul de conectare a cablului. Activați opțiunea Pointing Device (Dispozitiv de indicare) din programul de configurare a sistemului.
BAD COMMAND OR FILE NAME	Asigurați-vă că ați scris comanda corect, ați introdus spații în locul potrivit și ați utilizat numele de cale corect.
CACHE DISABLED DUE TO FAILURE	Memoria cache principală a microprocesorului a eșuat. Contactați Dell .
CD DRIVE CONTROLLER FAILURE	Unitatea optică nu răspunde la comenzi de la computer.
DATA ERROR	Hard diskul nu poate citi datele.

Mesaje de eroare	Descriere
DECREASING AVAILABLE MEMORY	Este posibil ca unul sau mai multe module de memorie să fie defecte sau incorect poziționate. Reinstalați modulele de memorie sau, dacă este necesar, înlocuiți-le.
DISK C: FAILED INITIALIZATION	Inițializarea hard diskului a eșuat. Rulați testele pentru hard disk din Dell Diagnostics .
DRIVE NOT READY	Pentru a continua această operație, trebuie să introduceți un hard disk în compartiment. Instalați un hard disk în compartimentul de hard disk.
ERROR READING PCMCIA CARD	Computerul nu poate să identifice cardul ExpressCard. Reintroduceți cardul sau încercați cu un alt card.
EXTENDED MEMORY SIZE HAS CHANGED	Cantitatea de memorie înregistrată în memoria nevolatilă (NVRAM) nu corespunde cu modulul de memorie instalat pe computer. Reporniți computerul. Dacă eroarea se afișează din nou, contactați Dell .
THE FILE BEING COPIED IS TOO LARGE FOR THE DESTINATION DRIVE	Fișierul pe care încercați să îl copiați este prea mare pentru a încăpea pe hard disk sau hard diskul este plin. Încercați să copiați fișierul pe un alt hard disk sau utilizați un hard disk cu o capacitate mai mare.
A FILENAME CANNOT CONTAIN ANY OF THE FOLLOWING CHARACTERS: \ / : * ? " < > -	Nu utilizați aceste caractere în numele de fișiere.
GATE A20 FAILURE	Este posibil ca un modul de memorie să fie desprins. Reinstalați modulul de memorie sau, dacă este necesar, înlocuiți-l.
GENERAL FAILURE	Sistemul de operare nu poate executa comanda. Acest mesaj este urmat, de obicei, de o informație specifică. De exemplu, Printer out of paper (Lipsă hârtie din imprimantă). Luați măsura potrivită pentru rezolvarea problemei.
HARD-DISK DRIVE CONFIGURATION ERROR	Computerul nu poate identifica tipul unității. Opriți computerul, scoateți hard diskul și porniți computerul de pe o unitate optică. Apoi opriți computerul, reinstalați hard diskul și reporniți computerul. Rulați testele pentru hard disk din Dell Diagnostics .
HARD-DISK DRIVE CONTROLLER FAILURE 0	Hard diskul nu răspunde la comenzile de la computer. Opriți computerul, scoateți hard diskul și porniți computerul de pe o unitate optică. Apoi opriți computerul, reinstalați hard diskul și reporniți computerul. Dacă problema persistă, încercați cu

Mesaje de eroare	Descriere
HARD-DISK DRIVE FAILURE	un alt hard disk. Rulați testele pentru hard disk din Dell Diagnostics . Hard diskul nu răspunde la comenzile de la computer. Opriți computerul, scoateți hard diskul și porniți computerul de pe o unitate optică. Apoi opriți computerul, reinstalați hard diskul și reporniți computerul. Dacă problema persistă, încercați cu un alt hard disk. Rulați testele pentru hard disk din Dell Diagnostics .
HARD-DISK DRIVE READ FAILURE	Hard diskul poate fi defect. Opriți computerul, scoateți hard diskul și porniți computerul de pe o unitate optică. Apoi opriți computerul, reinstalați hard diskul și reporniți computerul. Dacă problema persistă, încercați cu un alt hard disk. Rulați testele pentru hard disk din Dell Diagnostics .
INSERT BOOTABLE MEDIA	Sistemul de operare încearcă să se încarce pe un suport care nu permite încărcarea, cum ar fi o unitate optică. Inserați un suport care permite încărcarea.
INVALID CONFIGURATION INFORMATION- PLEASE RUN SYSTEM SETUP PROGRAM	Informațiile despre configurația sistemului nu corespund cu configurația hardware. De cele mai multe ori, acest mesaj se afișează după ce s-a instalat un modul de memorie. Corectați opțiunile adecvate din programul de configurare a sistemului.
KEYBOARD CLOCK LINE FAILURE	Pentru tastaturile externe, verificați modul de conectare a cablului. Rulați testul pentru controlerul tastaturii din Dell Diagnostics .
KEYBOARD CONTROLLER FAILURE	Pentru tastaturile externe, verificați modul de conectare a cablului. Reporniți computerul și evitați să atingeți tastatura sau mouse-ul în timpul rutinei de pornire. Rulați testul pentru controlerul tastaturii din Dell Diagnostics .
KEYBOARD DATA LINE FAILURE	Pentru tastaturile externe, verificați modul de conectare a cablului. Rulați testul pentru controlerul tastaturii din Dell Diagnostics .
KEYBOARD STUCK KEY FAILURE	Pentru tastaturile sau tastaturile numerice externe, verificați modul de conectare a cablului. Reporniți computerul și evitați să atingeți tastatura sau tastele în timpul rutinei de pornire. Rulați testul pentru taste blocate din Dell Diagnostics .
LICENSED CONTENT IS NOT ACCESSIBLE IN MEDIADIRECT	Dell MediaDirect nu poate verifica restricțiile DRM (Administrarea drepturilor digitale) pentru fișier, astfel încât fișierul nu poate fi redat.

Mesaje de eroare	Descriere
MEMORY ADDRESS LINE FAILURE AT ADDRESS, READ VALUE EXPECTING VALUE	Este posibil ca un modul de memorie să fie defect sau incorect poziționat. Reinstalați modulul de memorie sau, dacă este necesar, înlocuiți-l.
MEMORY ALLOCATION ERROR	Software-ul pe care încercați să îl rulați intră în conflict cu sistemul de operare, cu un alt program sau cu un utilitar. Opriți computerul, așteptați 30 de secunde, apoi reporniți-l. Încercați să rulați programul din nou. Dacă mesajul de eroare se afișează în continuare, consultați documentația software-ului.
MEMORY DOUBLE WORD LOGIC FAILURE AT ADDRESS, READ VALUE EXPECTING VALUE	Este posibil ca un modul de memorie să fie defect sau incorect poziționat. Reinstalați modulul de memorie sau, dacă este necesar, înlocuiți-l.
MEMORY ODD/EVEN LOGIC FAILURE AT ADDRESS, READ VALUE EXPECTING VALUE	Este posibil ca un modul de memorie să fie defect sau incorect poziționat. Reinstalați modulul de memorie sau, dacă este necesar, înlocuiți-l.
MEMORY WRITE/READ FAILURE AT ADDRESS, READ VALUE EXPECTING VALUE	Este posibil ca un modul de memorie să fie defect sau incorect poziționat. Reinstalați modulul de memorie sau, dacă este necesar, înlocuiți-l.
NO BOOT DEVICE AVAILABLE	Computerul nu poate găsi hard diskul. Dacă hard diskul este dispozitivul de pornire, asigurați-vă că hard diskul este instalat, poziționat corect și setat ca partiție pentru dispozitivul de pornire.
NO BOOT SECTOR ON HARD DRIVE	Sistemul de operare poate fi deteriorat, contactați Dell .
NO TIMER TICK INTERRUPT	Este posibil ca un circuit integrat de pe placa de sistem să nu funcționeze corect. Rulați testele pentru setarea sistemului din Dell Diagnostics .
NOT ENOUGH MEMORY OR RESOURCES. EXIT SOME PROGRAMS AND TRY AGAIN	Aveți prea multe programe deschise. Închideți toate ferestrele și deschideți programul pe care doriți să îl utilizați.
OPERATING SYSTEM NOT FOUND	Reinstalați sistemul de operare. Dacă problema persistă, contactați Dell .
OPTIONAL ROM BAD CHECKSUM	Memoria ROM opțională a eşuat. Contactați Dell .
SECTOR NOT FOUND	Sistemul de operare nu poate localiza un sector de pe hard disk. Este posibil să aveți un sector defect sau un sistem de fișiere FAT (Tabel de alocare a fișierelor) deteriorat pe hard disk. Rulați utilitarul Windows de verificare a erorilor pentru a verifica structura fișierelor de pe hard disk. Consultați documentația Ajutor și asistență Windows pentru instrucțiuni (faceți clic pe Start → Ajutor și asistență). Dacă sunt defecte mai multe sectoare,

Mesaje de eroare	Descriere
SEEK ERROR	faceți backup pentru date (dacă este posibil), apoi reformatati hard diskul.
SHUTDOWN FAILURE	Sistemul de operare nu poate găsi o anumită pistă de pe hard disk.
TIME-OF-DAY CLOCK LOST POWER	Este posibil ca un circuit integrat de pe placa de sistem să nu funcționeze corect. Rulați testele pentru setarea sistemului din Dell Diagnostics . Dacă mesajul se afișează din nou, contactați Dell .
TIME-OF-DAY CLOCK STOPPED	Setările de configurare a sistemului sunt deteriorate. Conectați computerul la o priză electrică pentru a încărca bateria. Dacă problema persistă, încercați să restabiliți datele accesând programul de configurare a sistemului, apoi ieșiți imediat din program. Dacă mesajul se afișează din nou, contactați Dell .
TIME-OF-DAY NOT SET-PLEASE RUN THE SYSTEM SETUP PROGRAM	Este posibil ca bateria de rezervă care susține setările de configurare a sistemului să necesite reîncărcare. Conectați computerul la o priză electrică pentru a încărca bateria. Dacă problema persistă, contactați Dell .
TIMER CHIP COUNTER 2 FAILED	Ora sau data stocată în programul de configurare a sistemului nu corespunde cu ora sistemului. Corectați setările pentru opțiunile Date and Time (Dată și oră) .
UNEXPECTED INTERRUPT IN PROTECTED MODE	Este posibil ca un circuit integrat de pe placa de sistem să nu funcționeze corect. Rulați testele pentru setarea sistemului din Dell Diagnostics .
X:\ IS NOT ACCESSIBLE. THE DEVICE IS NOT READY	Controlerul tastaturii poate să nu funcționeze corect sau un modul de memorie poate să fie desprins. Rulați testele pentru memoria de sistem și testul pentru controlerul tastaturii din Dell Diagnostics sau contactați Dell .

Mesaje de eroare ale sistemului

Tabel 3. Mesaje de eroare ale sistemului

Mesajul sistemului	Descriere
Alert! Previous attempts at booting this system have failed at checkpoint [nnnn]. For help in resolving this	Computerul nu a reușit să finalizeze rutina de pornire de trei ori consecutiv din cauza aceleiași erori.

Mesajul sistemului	Descriere
problem, please note this checkpoint and contact Dell Technical Support	
CMOS checksum error	Ceasul în timp real este resetat, s-a încărcat valoarea implicită BIOS Setup (Configurare BIOS) .
CPU fan failure (Eroare ventilator procesor)	Ventilatorul CPU s-a defectat.
System fan failure (Eroare ventilator sistem)	Ventilatorul sistemului s-a defectat.
Hard-disk drive failure (Eroare hard disk)	Eroare posibilă de hard disk în timpul POST.
Keyboard failure (Eroare tastatură)	Eroare de tastatură sau cablu desfăcut. Dacă reconectarea cablului nu rezolvă problema, înlocuiți tastatura.
No boot device available (Niciun dispozitiv de pornire disponibil)	Nu există partiție care poate fi folosită pentru pornire pe hard disk sau cablul hard diskului este desprins sau nu există niciun dispozitiv care să poată fi folosit pentru pornire. <ul style="list-style-type: none"> • Dacă hard diskul este dispozitivul de pornire, asigurați-vă de conectarea cablurilor și de faptul că unitatea este instalată corect și partiționată ca dispozitiv de pornire. • Intrați în configurarea sistemului și asigurați-vă că informațiile referitoare la secvența de pornire sunt corecte.
No timer tick interrupt (Nicio întrerupere a sincronizatorului)	Un circuit integrat de pe placa de bază poate să funcționeze defectuos sau s-a produs o eroare la nivelul plăcii de bază.
NOTICE - Hard Drive SELF MONITORING SYSTEM has reported that a parameter has exceeded its normal operating range. Dell recommends that you back up your data regularly. A parameter out of range may or may not indicate a potential hard drive problem (ATENȚIE - SISTEMUL DE MONITORIZARE AUTOMATĂ a hard diskului a raportat faptul că un parametru a depășit intervalul normal de funcționare. Dell recomandă să efectuați regulat copii de backup ale datelor. Un parametru aflat în afara limitelor poate indica sau nu o eventuală problemă la hard disk)	Eroare S.M.A.R.T, posibilă eroare a hard diskului.

Configurarea sistemului

Utilitarul System Setup (Configurare sistem) vă permite să gestionați componentele hardware ale computerului și să specificați opțiunile de nivel BIOS. Din System Setup (Configurare sistem), aveți posibilitatea:

- Să modificați setările NVRAM după ce adăugați sau eliminați componente hardware
- Să vizualizați configurația hardware a sistemului
- Să activați sau să dezactivați dispozitive integrate
- Să setați praguri de gestionare a alimentării și a performanțelor
- Să gestionați securitatea computerului


Boot Sequence

Boot Sequence (Secvență de încărcare) vă permite să ocoliți ordinea dispozitivelor de pornire definită de utilitarul System Setup (Configurare sistem) și să încărcați sistemul direct pe un dispozitiv specific (de exemplu: unitate optică sau hard disk). În timpul secvenței POST (Power-on Self Test - Testare automată la punerea sub tensiune), când apare sigla Dell, aveți posibilitatea:

- Să accesați utilitarul System Setup (Configurare sistem) apăsând pe tasta F2
- Să afișați meniul de încărcare pentru o singură dată apăsând pe tasta F12

Meniul de încărcare pentru o singură dată afișează dispozitivele de pe care puteți încărca sistemul, inclusiv opțiunea de diagnosticare. Opțiunile meniului de încărcare sunt:

- Removable Drive (Unitate amovibilă) (dacă există)
- STXXXX Drive (Unitate STXXXX)

 **NOTIFICARE:** XXX denotă numărul unității SATA.


- Unitatea optică
- Diagnosticarea

 **NOTIFICARE:** Dacă alegeți **Diagnostics (Diagnosticare)**, se va afișa ecranul **ePSA diagnostics (Diagnosticare ePSA)**.


De asemenea, ecranul secvenței de încărcare afișează opțiunea de accesare a ecranului System Setup (Configurare sistem).

Tastele de navigare

Tabelul următor afișează tastele de navigare pentru configurarea sistemului.

 **NOTIFICARE:** Pentru majoritatea opțiunilor de configurare a sistemului, modificările pe care le efectuați sunt înregistrate, dar nu au efect până când nu reporniți sistemul.

Tabel 4. Tastele de navigare

Taste	Navigare
Săgeată în sus	Mută la câmpul anterior.
Săgeată în jos	Mută la câmpul următor.
Enter	Vă permite să selectați o valoare în câmpul selectat (dacă este cazul) sau să urmăriți legătura din câmp.
Bară de spațiu	Extinde sau restrânge o listă verticală, dacă este cazul.
Tab	Mută la următoarea zonă de focalizare.  NOTIFICARE: Numai pentru browserul cu grafică standard.
Esc	Mută la pagina anterioară până când vizualizați ecranul principal. Dacă apăsați pe Esc în ecranul principal, se afișează un mesaj care vă solicită să salvați orice modificări nesalvate și sistemul repornește.
F1	Afișează fișierul de ajutor System Setup (Configurare sistem).

Prezentare generală a configurării sistemului

Configurarea sistemului vă permite:


- să modificați informațiile de configurare a sistemului după ce adăugați, schimbați sau scoateți orice componentă hardware din computer.
- să setați sau să schimbați o opțiune care poate fi setată de utilizator, cum ar fi parola de utilizator.
- să citiți informațiile despre cantitatea de memorie curentă sau să setați tipul de hard disk instalat.


Înainte de a utiliza meniul de configurare a sistemului, se recomandă să notați informațiile din ecranul de configurare a sistemului pentru referințe ulterioare.

 **AVERTIZARE:** Dacă nu sunteți expert în utilizarea computerului, nu modificați setările acestui program. Anumite modificări pot duce la funcționarea incorectă a computerului.

Accesarea programului System Setup (Configurare sistem)

1. Porniți (sau reporniți) computerul.
2. După ce apare sigla Dell albă, apăsați imediat pe F2.
Se afișează pagina System Setup (Configurare sistem).

 **NOTIFICARE:** Dacă așteptați prea mult și apare sigla sistemului de operare, continuați să așteptați până când este afișat desktopul. Apoi opriți sau reporniți computerul și încercați din nou.

 **NOTIFICARE:** După ce apare sigla Dell, puteți să apăsați, de asemenea, pe F12 și apoi să selectați **BIOS setup (Configurare BIOS)**.

Opțiunile de configurare a sistemului



 **NOTIFICARE:** În funcție de computer și de dispozitivele instalate, elementele prezentate în această secțiune pot să apară sau nu.

Tabel 5. General (Generalități)

Opțiune	Descriere
System Information	Afișează următoarele informații: <ul style="list-style-type: none">• System Information (Informații de sistem): afișează BIOS Version (Versiune BIOS), Service Tag (Etichetă de service), Asset Tag (Etichetă de activ), Ownership Date (Data achiziției), Manufacture Date (Data fabricației) și Express Service Code (Cod de service expres).• Memory Information (Informații despre memorie): afișează Memory Installed (Memorie instalată), Memory Available (Memorie disponibilă), Memory Speed (Frecvență memorie), Memory Channels Mode (Mod canale de memorie), Memory Technology (Tehnologie memorie), DIMM 1 Size (Dimensiune DIMM 1), DIMM 2 Size (Dimensiune DIMM 2), DIMM 3 Size (Dimensiune DIMM 3) și DIMM 4 Size (Dimensiune DIMM 4).• PCI Information (Informații PCI): afișează SLOT1 (Fanta 1), SLOT2 (Fanta 2), SLOT3 (Fanta 3), SLOT4 (Fanta 4) și SLOT5_M.2 (Fanta 5_M.2).• Processor Information (Informații despre procesor): afișează Processor Type (Tip procesor), Core Count (Număr nuclee), Processor ID (ID procesor), Current Clock Speed (Frecvență curentă), Minimum Clock Speed (Frecvență minimă), Maximum Clock Speed (Frecvență maximă), Processor L2 Cache (Memorie cache L2 procesor), Processor L3 Cache (Memorie cache L3 procesor), HT Capable (Capacitate HT) și 64-Bit Technology (Tehnologie pe 64 de biți).• Device Information (Informații dispozitiv): afișează SATA-0, LOM MAC Address (Adresă MACLOM), Video Controller (Controler video), Audio Controller (Controler audio), Wi-Fi Device (Dispozitiv Wi-Fi) și Bluetooth Device (Dispozitiv Bluetooth).
Boot Sequence	Vă permite să specificați ordinea în care computerul încearcă să găsească un sistem de operare pe dispozitivele specificate în această listă. <ul style="list-style-type: none">• Legacy (Moștenire)• UEFI
Advanced Boot Options	Vă permite să selectați opțiunea Enable Legacy Option ROMs (Activare memorii ROM opționale de generație veche), atunci când se află în modul de încărcare UEFI. Această opțiune este activată în mod implicit.
Date/Time	Vă permite să setați data și ora. Modificările aduse datei și orei au efect imediat.


Tabel 6. System Configuration (Configurație sistem)

Opțiune	Descriere
Integrated NIC	Vă permite să comandați controlerul LAN încorporat. Opțiunile sunt: <ul style="list-style-type: none">• Disabled (Dezactivat)• Enabled (Activat) (setare implicită)• Enabled w/PXE (Activat cu PXE)• Enabled w/Cloud Desktop (Activat cu Cloud Desktop)

Opțiune	Descriere
	 NOTIFICARE: În funcție de computer și de dispozitivele instalate, elementele prezentate în această secțiune pot să apară sau nu.
WIDI	<p>Vă permite să vă conectați la afișaj prin WiFi. WIDI necesită o placă WiFi Intel, o placă grafică Intel și un receptor WIDI în afișaj (sau un afișaj compatibil WIDI). Pentru a instala aplicația WIDI, consultați site-ul Dell.com/support pentru a descărca aplicația WIDI.</p> <p> NOTIFICARE: Atunci când instalați aplicația WIDI, conectați afișajul la ieșirea plăcii grafice integrate Intel.</p>
Serial Port	<p>Vă permite să determinați modul în care funcționează portul serial încorporat. Opțiunile sunt:</p> <ul style="list-style-type: none"> • Disabled (Dezactivat) • COM1 (setare implicită) • COM 2 • COM 3 • COM 4
SATA Operation	<p>Vă permite configurarea modului de funcționare a controlerului de hard disk integrat.</p> <ul style="list-style-type: none"> • Disabled (Dezactivat) = Controlerele SATA sunt ascunse • ATA = Unitatea SATA este configurată pentru modul ATA • RAID ON (ACTIVARERAID) = Unitatea SATA este configurată pentru a accepta modul RAID
Drives	<p>Vă permite să activați sau să dezactivați diverse unități integrate:</p> <ul style="list-style-type: none"> • SATA-0 • SATA-1 • SATA-2
Smart Reporting	<p>Acest câmp controlează dacă se raportează erorile de hard disk pentru unitățile integrate în timpul pornirii sistemului. Această opțiune este dezactivată în mod implicit.</p>
USB Configuration	<p>Vă permite să activați sau să dezactivați controlerul USB integrat pentru:</p> <ul style="list-style-type: none"> • Enable Boot Support (Activare compatibilitate pentru încărcare) • Enable Front USB Ports (Activare porturi USB frontale) • Enable Rear USB Ports (Activare porturi USB spate) <p>Toate opțiunile sunt activate în mod implicit.</p>
Front USB Configuration	<p>Vă permite să activați sau să dezactivați porturile USB frontale. Toate porturile sunt activate în mod implicit.</p>
Back USB Configuration	<p>Vă permite să activați sau să dezactivați porturile USB spate. Toate porturile sunt activate în mod implicit.</p>
USB PowerShare	<p>Această opțiune vă permite să încărcați dispozitivele externe, cum ar fi telefoane mobile sau playere de muzică. Această opțiune este dezactivată în mod implicit.</p>
Audio	<p>Vă permite să activați sau să dezactivați controlerul audio integrat.</p>


Opțiune	Descriere
	<ul style="list-style-type: none"> • Enable Microphone (Activare microfon) • Enable Internal Speaker (Activare boxă internă) <p>Ambele opțiuni sunt activate în mod implicit.</p>
Miscellaneous Devices	<p>Vă permite să activați sau să dezactivați diverse dispozitive integrate.</p> <ul style="list-style-type: none"> • Enable PCI Slot (Activare fantă PCI) • Enable Media Card (Activare cartelă de stocare) (setare implicită) • Disable Media Card (Dezactivare cartelă de stocare)

Tabel 7. Video (Video)

Opțiune	Descriere
Primary Display	<p>Vă permite să selectați afișajul principal atunci când în sistem sunt disponibile mai multe controlere.</p> <ul style="list-style-type: none"> • Auto (Automat) • Intel HD Graphics (Placă grafică Intel HD) <p> NOTIFICARE: Dacă nu selectați Auto (Automat), placa grafică integrată este prezentă și este activată.</p>


Tabel 8. Security (Securitate)

Opțiune	Descriere
Admin Password	Vă permite să setați, să modificați sau să ștergeți parola de administrator (admin).
System Password	Vă permite să setați, să modificați sau să ștergeți parola de sistem.
Internal HDD-0 Password	Vă permite să setați, să modificați sau să ștergeți parola hard diskului intern al computerului.
Internal HDD-0 Password	Vă permite să setați, să modificați sau să ștergeți parola hard diskului intern al computerului.
Strong Password	Această opțiune vă permite să activați sau să dezactivați parole puternice pentru sistem.
Password Configuration	Vă permite să controlați numărul minim și maxim de caractere permise pentru o parolă administrativă și pentru parola sistemului.
Password Bypass	<p>Această opțiune vă permite să ocoliți mesajele de solicitare a parolei de sistem (încărcare) și a parolei hard diskului intern în timpul repornirii sistemului.</p> <ul style="list-style-type: none"> • Disabled (Dezactivat) – se solicită întotdeauna parola de sistem și parola hard diskului intern dacă sunt setate. Această opțiune este dezactivată în mod implicit. • Reboot Bypass (Ignorare la reîncărcare) – ignoră solicitările de parolă la reporniri (încărcări la cald).

Opțiune	Descriere
Password Change	<p> NOTIFICARE: Sistemul va solicita întotdeauna parola de sistem și parola hard diskului intern când este pornit din starea de oprire (o încărcare la rece). De asemenea, sistemul va solicita întotdeauna parolele pentru toate hard diskurile existente în compartimentele de module.</p> <p>Această opțiune vă permite să determinați dacă se permit modificări ale parolelor de sistem și de hard disk când este setată o parolă de administrator.</p> <p>Allow Non-Admin Password Changes (Se permit modificări de parolă în afară de cea de administrator) - această opțiune este activată în mod implicit.</p>
TPM 1.2 Security	<p>Vă permite să controlați dacă modulul TPM (Trusted Platform Module - Modul pentru platforme de încredere) este vizibil pentru sistemul de operare.</p> <ul style="list-style-type: none"> • TPM On (TPM activat) (setare implicită) • Clear (Ștergere) • PPI Bypass for Enable Commands (Ocolire PPI pentru comenzi de activare) • PPI Bypass for Disable Commands (Ocolire PPI pentru comenzi de dezactivare) • Disabled (Dezactivat) • Enabled (Activat) (setare implicită)
CompuTrace	<p>Acest câmp vă permite să activați sau să dezactivați interfața de modul BIOS a serviciului opțional CompuTrace de la Absolute Software. Activează sau dezactivează serviciul opțional CompuTrace conceput pentru gestionarea activelor.</p> <ul style="list-style-type: none"> • Deactivate (Inactivare) - această opțiune este dezactivată în mod implicit. • Disable (Dezactivare) • Activate (Activare)
Chassis Intrusion	<p>Vă permite să controlați caracteristica de alarmă pentru intruziunea în carcasă. Puteți seta această opțiune la:</p> <ul style="list-style-type: none"> • Enable (Activare) • Disable (Dezactivare) • On-Silent (Activată silențios) – activată implicit dacă este detectată o intruziune la nivelul carcasei.
CPU XD Support	<p>Vă permite să activați sau să dezactivați modul Execute Disable (Dezactivare executare) al procesorului. Această opțiune este activată în mod implicit.</p>
OROM Keyboard Access	<p>Această opțiune stabilește dacă utilizatorii pot accesa ecranele Option ROM Configuration (Configurare memorie ROM opțională) cu ajutorul tastelor de acces rapid în timpul încărcării. Mai precis, aceste setări pot împiedica accesul la Intel RAID (CTRL+I) sau la extensia BIOS a motorului de gestionare Intel (CTRL+P/F12).</p> <ul style="list-style-type: none"> • Enable (Activare) – utilizatorul poate accesa ecranele de configurare OROM prin tastele de acces rapid. • One-Time Enable (Activare o singură dată) – utilizatorul poate accesa ecranele de configurare OROM prin tastele de acces rapid numai la următoarea încărcare. După următoarea încărcare, setarea se va dezactiva din nou.

Opțiune	Descriere
	<ul style="list-style-type: none"> • Disable (Dezactivare) – utilizatorul nu poate accesa ecranele de configurare OROM prin tastele de acces rapid. <p>În mod implicit, această opțiune este setată la Enable (Activare).</p>
Admin Setup Lockout	Vă permite să activați sau să dezactivați opțiunea de accesare a configurării când se setează o parolă administrativă. Această opțiune nu este setată în mod implicit.
HDD Protection Support	Vă permite să activați sau să dezactivați caracteristica de protecție a hard diskului. Această opțiune este o caracteristică avansată, care este destinată să păstreze datele hard diskului securizate și fără posibilitate de modificare. Această opțiune este dezactivată în mod implicit.

Tabel 9. Secure Boot (Încărcare securizată)

Opțiune	Descriere
Secure Boot Enable	<p>Vă permite să activați sau să dezactivați caracteristica Secure Boot (Încărcare securizată).</p> <ul style="list-style-type: none"> • Disable (Dezactivare) • Enable (Activare)
Expert key Management	<p>Vă permite să manipulați bazele de date pentru cheile de securitate numai dacă sistemul se află în modul particularizat. Opțiunea Enable Custom Mode (Activare mod particularizat) este dezactivată în mod implicit. Opțiunile sunt:</p> <ul style="list-style-type: none"> • PK • KEK • db • dbx <p>Dacă activați Custom Mode (Mod particularizat), apar opțiunile relevante pentru PK, KEK, db și dbx. Opțiunile sunt:</p> <ul style="list-style-type: none"> • Save to File (Salvare în fișier) - salvează cheia într-un fișier selectat de utilizator • Replace from File (Înlocuire din fișier) - înlocuiește cheia curentă cu o cheie dintr-un fișier selectat de utilizator • Append from File (Adăugare de la fișier) - adaugă o cheie la baza de date curentă dintr-un fișier selectat de utilizator • Delete (Ștergere) - șterge cheia selectată • Reset All Keys (Reinițializare totală chei) - reinițializează la setarea implicită • Delete All Keys (Ștergere totală chei) - șterge toate cheile <p> NOTIFICARE: Dacă dezactivați Custom Mode (Mod particularizat), toate modificările efectuate se vor șterge și cheile se vor restaura la setările implicite.</p>

Tabel 10. Intel Software Guard Extensions (Extensii de protecție software Intel)


Opțiune	Descriere
Intel SGX Enable	Vă permite să activați sau să dezactivați extensiile de protecție software Intel pentru a asigura un mediu securizat pentru executarea codului/

Opțiune	Descriere
	<p>stocarea de informații sensibile în contextul sistemului principal de operare.</p> <ul style="list-style-type: none"> • Disabled (Dezactivat) (setare implicită) • Enabled (Activat)
Enclave Memory Size	<p>Vă permite să setați dimensiunea memoriei de rezervă pentru enclavele extensiilor de protecție software Intel.</p> <ul style="list-style-type: none"> • 32 MB • 64 MB • 128 MB

Tabel 11. Performance (Performanțe)

Opțiune	Descriere
Multi Core Support	Acest câmp specifică dacă procesul va avea activat unul sau toate nucleele. Această opțiune este activată în mod implicit.
Intel SpeedStep	Vă permite să activați sau să dezactivați modul Intel SpeedStep al procesorului. Această opțiune este dezactivată în mod implicit.
C States Control	Vă permite să activați sau să dezactivați stări de repaus suplimentare ale procesorului. Această opțiune este dezactivată în mod implicit.
Limited CPUID Value	Vă permite să limitați valoarea maximă a funcției CPUID standard a procesorului. Această opțiune este dezactivată în mod implicit.
Intel TurboBoost	Vă permite să activați sau să dezactivați modul Intel TurboBoost al procesorului. Această opțiune este activată în mod implicit.
HyperThread control	Vă permite să activați sau să dezactivați caracteristica HyperThreading în procesor.

Tabel 12. Power Management (Gestionare alimentare)

Opțiune	Descriere
AC Recovery	<p>Determină modul în care sistemul răspunde când alimentarea cu c.a. este reluată după o cădere de tensiune. Puteți seta opțiunea AC Recovery (Recuperare c.a.) la:</p> <ul style="list-style-type: none"> • Power Off (Oprire alimentare) • Power On (Pornire alimentare) • Last Power State (Ultima stare de alimentare) <p>Această opțiune este setată la Power Off (Oprire alimentare) în mod implicit.</p>
Auto On Time	<p>Setează ora pentru pornirea automată a computerului. Timpul este păstrat în formatul standard de 12 ore (oră:minute:secunde). Modificați ora de pornire introducând valori în câmpurile pentru oră și AM/PM.</p> <p> NOTIFICARE: Această caracteristică nu funcționează dacă opriți computerul de la întrerupătorul unui prelungitor multiplu sau al unui prelungitor cu protecție la supratensiune ori dacă setați Auto Power (Pornire automată) la disabled (dezactivat).</p>
Deep Sleep Control	Vă permite să definiți comenzile când se activează repausul profund.

Opțiune	Descriere
	<ul style="list-style-type: none"> • Disabled (Dezactivat) • Enabled in S5 only (Activat numai în S5) • Enabled in S4 and S5 (Activat în S4 și S5) <p>Această opțiune este dezactivată în mod implicit.</p>
Fan Control Override	Vă permite să determinați viteza ventilatorului sistemului. Atunci când această opțiune este activată, ventilatorul sistemului funcționează la viteză maximă. Această opțiune este dezactivată în mod implicit.
USB Wake Support	Vă permite să activați dispozitivele USB pentru a reactiva sistemul din modul de stare de veghe.
Wake on LAN/WWAN	<p>Această opțiune permite pornirea computerului din starea oprit, declanșată printr-un semnal LAN special. Această caracteristică funcționează numai când computerul este conectat la sursa de alimentare de c.a.</p> <ul style="list-style-type: none"> • Disabled (Dezactivat) - nu permite pornirea sistemului prin semnale LAN speciale când primește un semnal de reactivare de la rețeaua LAN sau LAN wireless. • LAN or WLAN (LANsau WLAN) - permite pornirea sistemului prin semnale LAN sau LAN wireless speciale. • LAN Only (Numai LAN) - permite pornirea sistemului prin semnale LAN speciale. • LAN with PXE Boot (LAN cu încărcare PXE) - un pachet de activare trimis sistemului în starea S4 sau S5, care face ca sistemul să se activeze și să realizeze imediat încărcarea în PXE. • WLAN Only (Numai WLAN) - permite pornirea sistemului prin semnale WLAN speciale. <p>Această opțiune este dezactivată în mod implicit.</p>
Block Sleep	Vă permite să blocați intrarea în starea de repaus (starea S3) în mediul sistemului de operare. Această opțiune este dezactivată în mod implicit.
Intel Ready Mode	Vă permite să activați capacitatea de tehnologie Intel Ready Mode (Mod pregătit). Această opțiune este dezactivată în mod implicit.

Tabel 13. POST Behavior (Comportament POST)


Opțiune	Descriere
Numlock LED	Vă permite să activați sau să dezactivați caracteristica Numlock la pornirea computerului. Această opțiune este activată în mod implicit.
MEBx Hotkey	Vă permite să specificați dacă funcția MEBx Hotkey (Tastă de acces rapid MEBx) trebuie activată la încărcarea sistemului. Opțiunea este activată în mod implicit.
Keyboard Errors	Vă permite să activați sau să dezactivați raportarea erorilor de tastatură la pornirea computerului. Această opțiune este activată în mod implicit.
Fast Boot	<p>Această opțiune poate accelera procesul de încărcare prin omiterea anumitor pași privind compatibilitatea:</p> <ul style="list-style-type: none"> • Minimal (Minimă) – sistemul este încărcat rapid, cu excepția cazului în care sistemul BIOS a fost actualizat, memoria schimbată sau testul POST anterior nu s-a finalizat. • Thorough (Completă) – sistemul nu omite niciun pas din procesul de încărcare.

Opțiune	Descriere
	<ul style="list-style-type: none"> Auto (Automată) – îi permite sistemului de operare să controleze această setare (funcționează numai când sistemul de operare acceptă Simple Boot Flag (Marcaj simplu de încărcare)). <p>În mod implicit, această opțiune este setată la Thorough (Completă).</p>

Tabel 14. Virtualization Support (Suport virtualizare)

Opțiune	Descriere
Virtualization	Această opțiune specifică dacă instrumentul VMM (Virtual Machine Monitor - Monitor de mașini virtuale) poate utiliza capacitățile hardware suplimentare furnizate de tehnologia de virtualizare Intel®. Enable Intel Virtualization Technology (Activare tehnologie de virtualizare Intel) - această opțiune este dezactivată în mod implicit.
VT for Direct I/O	Permite sau nu ca instrumentul VMM (Virtual Machine Monitor - Monitor de mașini virtuale) să utilizeze capacitățile hardware suplimentare furnizate de tehnologia de virtualizare Intel® pentru I/O direct. Enable Intel Virtualization Technology for Direct I/O (Activare tehnologie de virtualizare Intel pentru I/O direct) - această opțiune este dezactivată în mod implicit.
Trusted Execution	Această opțiune specifică dacă un instrument MVMM (Measured Virtual Machine Monitor - Monitor măsurat de mașini virtuale) poate utiliza capacitățile hardware suplimentare oferite de tehnologia Intel Trusted Execution (Executare de încredere). Această opțiune este dezactivată în mod implicit.

Tabel 15. Maintenance (Întreținere)

Opțiune	Descriere
Service Tag	Afișează eticheta de service a computerului.
Asset Tag	Vă permite să creați o etichetă de activ pentru sistem, dacă nu este setată deja o etichetă de activ. Această opțiune nu este setată în mod implicit.
SERR Messages	Controlează mecanismul mesajelor SERR. Această opțiune nu este setată în mod implicit. Anumite plăci grafice necesită dezactivarea mecanismului de mesaje SERR.
Dell Development Configuration	Vă permite să activați/dezactivați anumite caracteristici pentru controlul sistemului BIOS. Această opțiune este dezactivată în mod implicit.
BIOS Downgrade	Vă permite să controlați rescrierea firmware-ului sistemului la versiunile anterioare. Această opțiune este activată în mod implicit.
	 NOTIFICARE: Dacă această opțiune nu este selectată, rescrierea firmware-ului sistemului la versiunile anterioare este blocată.
Data Wipe	Vă permite să ștergeți în mod securizat datele de pe toate dispozitivele interne de stocare disponibile, cum ar fi hard disk, unitate SSD, mSATA și eMMC. Această opțiune este activată în mod implicit.
BIOS Recovery	Vă permite să recuperați sistemul din anumite stări de sistem BIOS deteriorat utilizând fișiere de recuperare de pe hard diskul principal sau de pe o cheie USB externă.

Tabel 16. Cloud Desktop (Desktop cloud)

Opțiune	Descriere
Server Lookup Method	Vă permite să specificați modul în care software-ul Cloud Desktop caută adresele de server. <ul style="list-style-type: none"> • Static (Static) • DNS (setare implicită)
Server Name	Vă permite să specificați numele serverului.
Server IP Address	Specifică adresa IP statică principală a serverului Cloud Desktop. Adresa IP implicită este 255.255.255.255.
Server Port	Specifică portul principal al serverului Cloud Desktop. Setarea implicită este 06910.
Client Address Method	Specifică modul în care clientul obține adresa IP. <ul style="list-style-type: none"> • Static IP (IP static) • DHCP (setare implicită)
Client IP Address	Specifică adresa IP statică a clientului. Adresa IP implicită este 255.255.255.255.
Client Subnet Mask	Specifică adresa măștii subrețea a clientului. Adresa IP implicită este 255.255.255.255.
Client Gateway	Specifică adresa gateway-ului clientului. Adresa IP implicită este 255.255.255.255.
DNS IP Address	Specifică adresa IP DNS a clientului. Adresa IP implicită este 255.255.255.255.
Domain Name	Specifică numele de domeniu pentru client.
Advanced	Vă permite să activați Verbose Mode (Mod detaliat) pentru depanare avansată. Această opțiune este dezactivată în mod implicit.

Tabel 17. System Logs (Jurnale de sistem)



Opțiune	Descriere
BIOS Events	Afișează jurnalul de evenimente de sistem și vă permite: <ul style="list-style-type: none"> • Clear Log (Golire jurnal) • Mark all Entries (Marcare toate intrările)

Tabel 18. Advanced configurations (Configurații avansate)

Opțiune	Descriere
ASPM	Vă permite să activați gestionarea alimentării stării. <ul style="list-style-type: none"> • Auto (Automat) (setare implicită) • Disabled (Dezactivat) • L1 Only (Numai L1)

Actualizarea sistemului BIOS

Se recomandă să actualizați sistemul BIOS (configurarea sistemului) la înlocuirea plăcii de sistem sau dacă este disponibilă o actualizare. Pentru laptopuri, asigurați-vă că bateria computerului este încărcată complet și este conectată la o priză de alimentare


1. Reporniți computerul.
2. Accesați **Dell.com/support**.
3. Completați câmpul **Service Tag (Etichetă de service)** sau **Express Service Code (Cod de service expres)** și faceți clic pe **Submit (Remitere)**.
 -  **NOTIFICARE:** Pentru a localiza Service Tag (Etichetă de service), faceți clic pe **Where is my Service Tag? (Unde se află eticheta de service?)**
 -  **NOTIFICARE:** Dacă nu găsiți Service Tag (Eticheta de service), faceți clic pe **Detect My Product (Detectare produs personal)**. Continuați urmând instrucțiunile de pe ecran.
4. Dacă nu puteți localiza sau nu găsiți Service Tag (Etichetă de service), faceți clic pe Product Category (Categorie produs) a computerului.
5. Selectați opțiunea **Product Type (Tip produs)** din listă.
6. Selectați modelul computerului dvs. și se afișează pagina **Product Support (Compatibilitate produs)**.
7. Faceți clic pe **Get drivers (Obținere drivere)** și faceți clic pe **View All Drivers (Vizualizarea tuturor driverelor)**.

Se deschide pagina Drivers and Downloads (Drivere și descărcări).
8. În ecranul de drivere și descărcări, în lista verticală **Operating System (Sistem de operare)**, selectați **BIOS**.
9. Identificați cel mai recent fișier BIOS și faceți clic pe **Download File (Descărcare fișier)**.

De asemenea, puteți analiza care drivere necesită actualizare. Pentru a face acest lucru pentru produs, faceți clic pe **Analyze System for Updates (Analizare sistem pentru actualizări)** și urmați instrucțiunile de pe ecran.
10. Selectați metoda de descărcare preferată din fereastra **Please select your download method below (Selectați metoda de descărcare de mai jos)**; faceți clic pe **Download File (Descărcare fișier)**.

Apare fereastra **File Download (Descărcare fișier)**.
11. Faceți clic pe **Save (Salvare)** pentru a salva fișierul în computer.
12. Faceți clic pe **Run (Executare)** pentru a instala setările BIOS actualizate în computer.




Urmați instrucțiunile de pe ecran.

 **NOTIFICARE:** Se recomandă să nu actualizați versiunea sistemului BIOS cu mai mult de 3 revizii. De exemplu: dacă doriți să actualizați sistemul BIOS de la versiunea 1.0 la 7.0, atunci instalați mai întâi versiunea 4.0 și instalați apoi versiunea 7.0.

Parola de sistem și de configurare


Puteți crea o parolă de sistem și o parolă de configurare pentru a securiza computerul.

Tip parolă	Descriere
Parolă de sistem	Parola pe care trebuie să o introduceți pentru a vă conecta la sistem.
Parolă de configurare	Parola pe care trebuie să o introduceți pentru a accesa și a face modificări la setările BIOS ale computerului.

-  **AVERTIZARE:** Caracteristicile parolei oferă un nivel de securitate de bază pentru datele de pe computer.
-  **AVERTIZARE:** Orice persoană vă poate accesa datele stocate pe computer dacă acesta nu este blocat și este lăsat nesupravegheat.
-  **NOTIFICARE:** Computerul este livrat cu caracteristica de parolă de sistem și de configurare dezactivată.

Atribuirea unei parole de sistem și a unei parole de configurare

Puteți să atribuiți o **parolă de sistem** și/sau **parolă de configurare** noi sau să modificați o **parolă de sistem** și/sau **de configurare** existente numai când opțiunea **Password Status (Stare parolă)** este **Unlocked (Deblocat)**. Dacă Password Status (Stare parolă) este **Locked (Blocat)**, nu puteți modifica parola de sistem.

-  **NOTIFICARE:** În cazul în care conectorul jumper de parolă este dezactivat, parola de sistem și cea de configurare existente sunt șterse și nu trebuie să furnizați parola de sistem pentru a vă conecta la computer.


Pentru a accesa funcția de configurare a sistemului, apăsați pe F2 imediat după o pornire sau o repornire.

1. În ecranul **System BIOS (BIOS sistem)** sau **System Setup (Configurare sistem)**, selectați **System Security (Securitate sistem)** și apăsați pe Enter.
Apare ecranul **System Security (Securitate sistem)**.
 2. În ecranul **System Security (Securitate sistem)**, verificați ca opțiunea **Password Status (Stare parolă)** să fie **Unlocked (Deblocat)**.
 3. Selectați **System Password (Parolă de sistem)**, introduceți parola de sistem și apăsați pe Enter sau pe Tab.
Utilizați instrucțiunile următoare pentru a atribui parola de sistem:
 - O parolă poate avea maximum 32 de caractere.
 - Parola poate conține cifrele de la 0 până la 9.
 - Numai literele mici sunt valide, nu se permit literele mari.
 - Se permit numai următoarele caractere speciale: spațiu, ("), (+), (.), (-), (.), (/), (:), (|), (\), (|), (`).
- Introduceți din nou parola de sistem când vi se solicită.
4. Tastați parola de sistem introdusă anterior și faceți clic pe **OK (OK)**.
 5. Selectați **Setup Password (Parolă de configurare)**, tastați parola de sistem și apăsați pe Enter sau pe Tab.
Un mesaj vă solicită să tastați din nou parola de configurare.
 6. Tastați parola de configurare introdusă anterior și faceți clic pe **OK (OK)**.
 7. Apăsați pe Esc și un mesaj vă solicită să salvați modificările.
 8. Apăsați pe Y pentru a salva modificările.
Computerul repornește.


Ștergerea sau modificarea unei parole de sistem și/ori de configurare existente



Asigurați-vă că opțiunea **Password Status (Stare parolă)** este Unlocked (Deblocat) (în programul System Setup (Configurare sistem)) înainte de a încerca să ștergeți sau să modificați parola de sistem și/sau de configurare existente. Nu puteți să ștergeți sau să modificați o parolă de sistem sau de configurare existentă, dacă **Password Status (Stare parolă)** este Locked (Blocat).

Pentru a accesa configurarea sistemului, apăsați pe F2 imediat după o pornire sau o repornire.

1. În ecranul **System BIOS (BIOS sistem)** sau **System Setup (Configurare sistem)**, selectați **System Security (Securitate sistem)** și apăsați pe Enter.
Se afișează ecranul **System Security (Securitate sistem)**.
2. În ecranul **System Security (Securitate sistem)**, verificați ca opțiunea **Password Status (Stare parolă)** să fie **Unlocked (Deblocat)**.
3. Selectați **System Password (Parolă de sistem)**, modificați sau ștergeți parola de sistem existentă și apăsați pe Enter sau pe Tab.
4. Selectați **Setup Password (Parolă de sistem)**, modificați sau ștergeți parola de configurare existentă și apăsați pe Enter sau pe Tab.
 **NOTIFICARE:** Dacă modificați parola de sistem și/sau de configurare, introduceți din nou parola nouă când vi se solicită. Dacă ștergeți parola de sistem și/sau de configurare, confirmați ștergerea când vi se solicită.
5. Apăsați pe Esc și un mesaj vă solicită să salvați modificările.
6. Apăsați pe Y pentru a salva modificările și a ieși din programul System Setup (Configurare sistem).
Computerul repornește.

Specificații



 **NOTIFICARE:** Ofertele pot să difere în funcție de regiune. Pentru informații suplimentare referitoare la configurația computerului în:

- Windows 10, faceți clic sau atingeți **Start**  → **Setări** → **Sistem** → **Despre**.
- Windows 8.1 și Windows 8, faceți clic sau atingeți **Start**  → **Setări PC** → **PC și dispozitive** → **Informații despre PC**.
- Windows 7, faceți clic pe **Start** , faceți clic dreapta pe **Computerul meu**, apoi selectați **Proprietăți**.

Tabel 19. Procesor

Caracteristică	Specificație
Tip procesor	Intel Core seria i3/i5/i7 din a șasea generație
Memorie cache totală	Memorie cache de până la 8 MB în funcție de tipul procesorului

Tabel 20. Memorie

Caracteristică	Specificație
Tip	DDR4
Frecvență	2 133 MHz
Conectori	Patru fante UDIMM
Capacitate modul de memorie	4 și 8 GB
Memorie minimă	4 GB
	 NOTIFICARE: Este posibil ca memoria minimă să difere în funcție de sistemul de operare instalat pe computer.
Memorie maximă	32 GB
	 NOTIFICARE: Fiecare fantă UDIMM acceptă minimum 4 și maximum 8 GB.

Tabel 21. Placă video

Caracteristică	Specificație
Integrată	Placă grafică Intel HD 530/510
Separată	Adaptor grafic PCI Express x16

Tabel 22. Placă audio

Caracteristică	Specificație
Integrată	Placă audio de înaltă definiție cu două canale

Tabel 23. Rețea

Caracteristică	Specificație
Integrat	Ethernet Intel I219-LM cu capacitate de comunicații la 10/100/1 000 Mb/s

Tabel 24. Informații sistem

Caracteristică	Specificație
Chipset sistem	Intel seria 100, Q170
Canale DMA	Două controlere DMA 8237 cu șapte canale programabile în mod independent
Niveluri de întrerupere	Capacitate APIC I/O integrată cu 24 de întreruperi
Chip BIOS (NVRAM)	16 MB

Tabel 25. Magistrală de extindere

Caracteristică	Specificație
Tip magistrală	PCIe gen3 (x16), USB 2.0 și USB 3.0
Viteză magistrală	PCI Express: <ul style="list-style-type: none"> • x4 – până la 3,94 GB/s • Viteză bidirecțională pentru fanta x16 –16 GB/s SATA: 1,5, 3 și 6 Gbps


Tabel 26. Plăci

Caracteristică	Specificație
PCI express x4	O placă la jumătate din înălțime
PCI express x16	O placă la jumătate din înălțime

Tabel 27. Unități

Caracteristică	Specificație
Accesibile din exterior (compartimente pentru unități de 5,25 inchi)	Două
Unitatea optică	Una

Tabel 28. Conectori externi

Caracteristică	Specificație
Audio	
Panoul frontal	Mufă audio universală
Panoul din spate	Conector pentru ieșire linie
Adaptor de rețea	Conector RJ-45
În serie	Un conector cu 9 pini; compatibil cu 16550 C
În paralel	Un conector cu 25 de pini (opțional)
USB 2.0	<ul style="list-style-type: none"> • Panoul frontal: doi • Panoul din spate: doi
USB 3.0	<ul style="list-style-type: none"> • Panoul frontal: doi • Panoul din spate: patru
Video	<ul style="list-style-type: none"> • Un conector HDMI cu 19 pini • Doi conectori DisplayPort cu 20 de pini • Un conector VGA cu 15 pini (opțional) <p> NOTIFICARE: Conectorii video disponibili pot să difere în funcție de placa grafică selectată.</p>
Tastatură și mouse	<p>Panoul din spate:</p> <ul style="list-style-type: none"> • Un conector cu 6 pini pentru tastatură PS2 • Un conector cu 6 pini pentru mouse PS2

Tabel 29. Conectori interni

Caracteristică	Specificație
Lățime pentru date PCI Express x16 (cablat ca x4) (maximă) - patru benzi PCI Express	Un conector cu 164 de pini
Lățime pentru date PCI Express x16 (maximă) - 16 benzi PCI Express	Un conector cu 164 de pini
ATA serial	Trei conectori cu 7 pini
Memorie	Patru conectori cu 288 de pini
USB intern	Un conector cu 10 pini
Ventilator sistem	Un conector cu 4 pini

Caracteristică	Specificație
SSD	M.2 22x80 soclu 3
Comandă panou frontal	Un conector cu 5 pini
Procesor	Un conector cu 1 151 de pini
Ventilator procesor	Un conector cu 4 pini
Conector jumper mod de serviciu	Un conector cu 2 pini
Conector jumper golire parolă	Un conector cu 2 pini
Conector jumper resetare RTC	Un conector cu 2 pini
Boxă internă	Un conector cu 4 pini
Conector detectare intruziune	Un conector cu 3 pini
Conector de alimentare	Un conector cu 8 pini pentru sursa de alimentare, un conector cu 4 pini pentru procesor, un conector cu 6 pini pentru alimentare SATA

Tabel 30. Comenzi și indicatoare luminoase

Caracteristică	Specificație
Partea frontală a computerului	
Indicator luminos al butonului de alimentare	Indicator luminos alb - lumina albă continuă indică starea de alimentare a computerului; lumina albă intermitentă lentă indică starea de repaus a computerului.
Indicator luminos de activitate a unității	Indicator luminos alb - lumina albă intermitentă lentă indică citirea datelor de pe sau scrierea datelor pe hard disk.
Partea din spate a computerului	
Indicator luminos de integritate a conexiunii pe adaptorul de rețea integrat	<ul style="list-style-type: none"> • Verde - între computer și rețea există o conexiune de 10 Mbps. • Verde - între computer și rețea există o conexiune de 100 Mbps. • Portocaliu - între computer și rețea există o conexiune de 1 000 Mbps. • Stins (neiluminat) - computerul nu detectează o conexiune fizică la rețea.
Indicator luminos de activitate a rețelei pe adaptorul de rețea integrat	Indicator luminos galben - o lumină galbenă intermitentă indică faptul că există activitate în rețea.
Indicator luminos de diagnosticare a sursei de alimentare	Indicator luminos verde - sursa de alimentare este pornită și funcționează. Cablul de alimentare trebuie să fie conectat la conectorul de alimentare (pe partea din spate a computerului) și la priza electrică.

Tabel 31. Alimentare**NOTIFICARE:** Disiparea căldurii se calculează în funcție de puterea nominală a sursei de alimentare.

Alimentare	Putere	Disipare maximă a căldurii	Tensiune
	180 W	614 BTU/h	100 - 240 V c.a., 50 - 60 Hz, 3/1,5 A
Baterie rotundă		baterie rotundă cu litiu CR2032, de 3 V	


Tabel 32. Dimensiuni fizice

Caracteristică	Specificații
Înălțime	290 mm (11,42 inchi)
Lățime	93 mm (3,66 inchi)
Adâncime	312 mm (8,38 inchi)
Greutate	6 kg (13,22 lb)

Tabel 33. Specificații de mediu

Caracteristică	Specificație
Interval de temperatură	
În stare de funcționare	între 5 și 35 °C (între 41 și 95 °F)
Depozitare	între -40 și 65 °C (între -40 și 149 °F)
Umiditate relativă (maximă)	
În stare de funcționare	între 20 și 80 % (fără condensare)
Depozitare	între 5 și 95 % (fără condensare)
Vibrație maximă	
În stare de funcționare	0,26 GRMS
Depozitare	2,20 Grms
Șoc maxim	
În stare de funcționare	40 G
Depozitare	105 G
Altitudine	
În stare de funcționare	Între -15,2 m și 3048 m (între -50 și 10.000 ft)
Depozitare	între -15,20 și 10 668 m (între -50 și 35 000 ft)
Nivel contaminant în suspensie:	G1 sau inferior, așa cum este definit de ANSI/ISA-S71.04-1985

Cum se poate contacta Dell

 **NOTIFICARE:** Dacă nu dispuneți de o conexiune Internet activă, puteți găsi informații de contact pe factura de achiziție, bonul de livrare, foaia de expediție sau catalogul de produse Dell.

Dell oferă mai multe opțiuni de service și asistență online și prin telefon. Disponibilitatea variază în funcție de țară și produs și este posibil ca anumite servicii să nu fie disponibile în zona dvs. Pentru a contacta Dell referitor la probleme de vânzări, asistență tehnică sau servicii pentru clienți:

1. Accesați adresa **Dell.com/support**.
2. Selectați categoria de asistență.
3. Verificați țara sau regiunea dvs. în lista verticală **Choose a Country/Region (Alegeți o Țară/Regiune)** din partea de jos a paginii.
4. Selectați serviciul sau legătura de asistență tehnică adecvată, în funcție de necesitățile dvs.